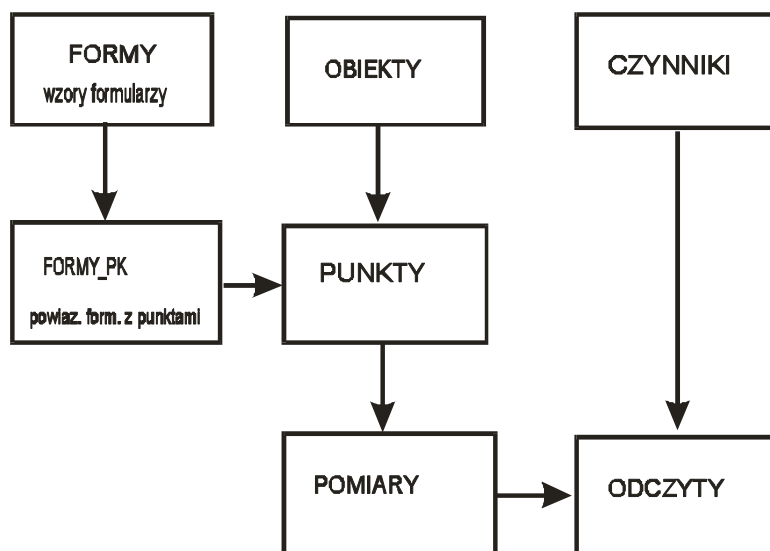


Instrukcja programu "Analizy Wody"

Zadaniem systemu jest gromadzenie wyników analiz wód oraz prezentacja wyników w formie zestawień tabelarycznych i wykresów.

Baza danych została zrealizowana przy pomocy serwera Firebird. Dane są zorganizowane w strukturze:

Struktura bazy danych programu "Analizy Wody"



Terminologia:

- OBIEKTY** urządzenia lub obiekty , dla których się wykonuje analizy np. Ujęcie , Oczyszczalnia.
- PUNKTY** punkty poboru prób, do każdego obiektu może być przypisana dowolna ilość punktów
- POMIARY** sesje pomiarowe, pomiary wykonane dla danego punktu w określonym dniu
- ODCZYTY** badane wielkości powiązane z określonym pomiarem i wskaźnikiem
- WSKAZNIKI** lub czynniki – badane wielkości fizykochemiczne, biologiczne lub chemiczne
- FORMULARZE** lista czynników i zakresów wielkości ,wewnątrz których

wielkości uznaje się za nieprzekroczone. Dla każdego punktu jest przypisana inna lista formularzy.

Zapisywane są wyłącznie wykonane analizy co powoduje uniknięcie sytuacji specjalnego zaznaczania wskaźników, dla których nie wykonano analizy.

System umożliwia wydruk zestawień tabelarycznych (menu Zestawienia)

- wyników dla jednego lub więcej punktów i jednej daty z możliwością zaznaczania przekroczeń,
- wydruk średnich miesięcznych dla roku wybieranego w programie
- raport okresowy - po wyborze okresu badań zostaje przygotowany raport zawierający ilości oznaczeń poszczególnych wskaźników
- raport o próbach – zawierający ilości oznaczeń,
- przekroczenia wg. obiektów - tabele z przekroczeniami dla wszystkich obiektów i wskaźników w wybranych okresie
- przekroczenia wg. wskaźników – jw. w kolejności wskaźników
- przekroczenia dla obiektu
- przekroczenia dla wskaźnika

oraz wykresów (menu Wykresy)

- wykres zmienności stężeń dla dowolnego okresu, wskaźnika i punktu.
- wykres regresji pomiędzy dwoma wskaźnikami z obliczeniem korelacji i współczynników regresji

Można modyfikować następujące opcje:

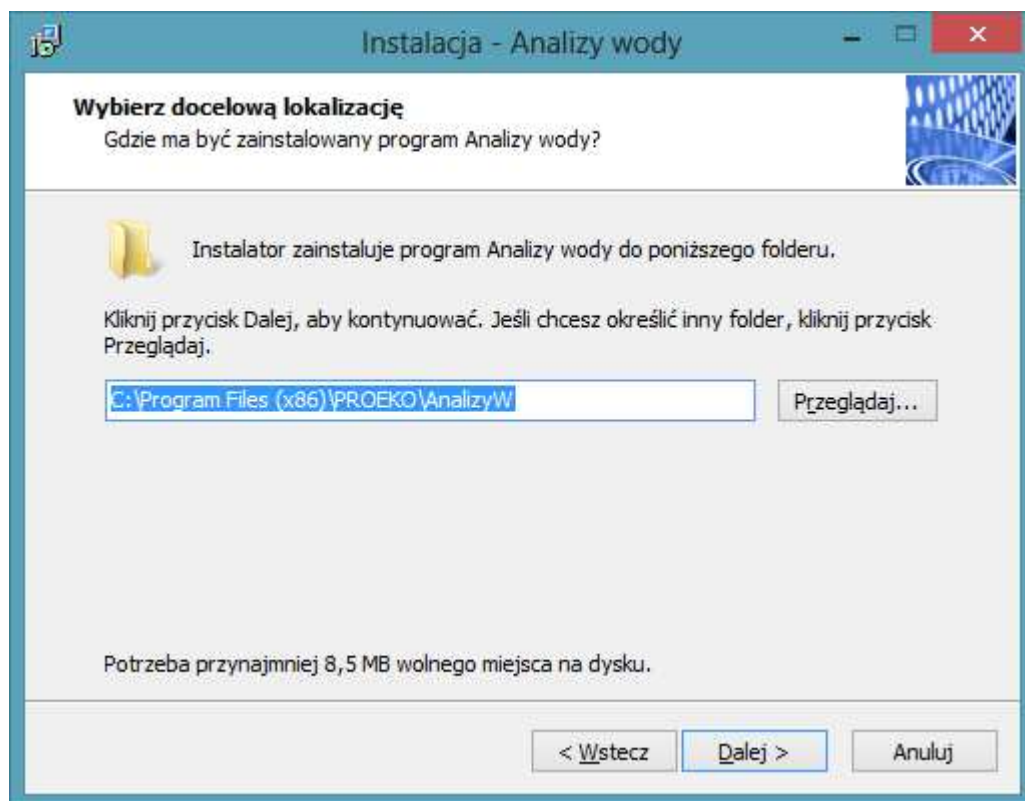
- Listę obiektów i punktów – można dodawać, usuwać oraz edytować obiekty i punktu. Usunięcie obiektu jest możliwe tylko wtedy gdy obiekt nie zawiera punktów.
Usunięcie punktu jest możliwe tylko wtedy gdy dla wybranego punktu nie wykonano jeszcze analiz.
- Wzory formularzy – można usuwać i tworzyć nowe formularze, modyfikować listę wskaźników, wartości minimalne i maksymalne.
- Listę wskaźników (czynników) – można dodawać i edytować wskaźniki.
- Listę osób uprawnionych do korzystania z programu

Instalacja programu

Instalacja uruchomi się samoczynnie po włożeniu płyty do napędu. Jeżeli jest wyłączona opcja automatycznego uruchamiania płyt to wystarczy głównego katalogi na CD uruchomić program instaluj.exe.

Po ukazaniu się okna kreatora instalacji należy kliknąć przycisk „Dalej”.

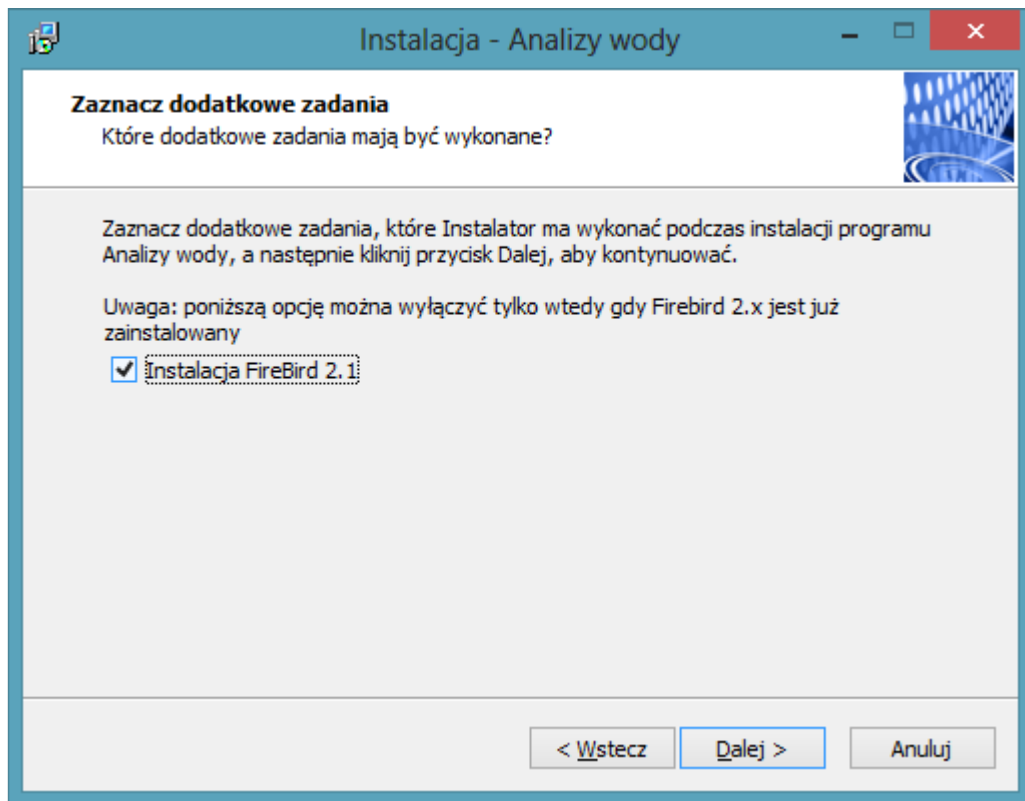
Następnie ukaże się okno wyboru docelowego folderu (katalogu).



Proponuje się zatwierdzenie proponowanego katalogu poprzez kliknięcie „Dalej”. Katalog ten należy zapamiętać w celu późniejszej archiwizacji. Uwaga: aplikacja wymaga zainstalowania przynajmniej jednej drukarki w systemie Windows.

Następnie ukaże się okno wyboru grupy. Należy kliknąć „Dalej”.

Następnie ukaże się okno „Dodatkowe zadania”.



Jeżeli na komputerze nie był jeszcze instalowany serwer Firebird należy pozostawić włączoną opcję instalacji serwera.

Następnie należy kliknąć „Dalej”.

Ukaże się okno wybranych ustawień. Kliknięcie „Dalej” spowoduje uruchomienie instalacji programu, a następnie (jeśli nie wyłączono tej opcji) serwera FireBird.

W czasie instalacji Firebird należy akceptować wszystkie ustawienia proponowane przez program instalacyjny.

Skrócony opis obsługi programu

Pierwsze uruchomienie programu

Po kliknięciu na ikonę programu pojawia się okno logowania.

W oknie tym wpisuje się nazwę użytkownika i jego hasło.

Można określić dowolnie długą listę użytkowników w menu „Opcje/Osoby” dzieląc je na trzy grupy:

- z uprawnieniami administratora – mogą dopisywać nowe osoby
- z uprawnieniami do wprowadzania i przeglądania danych
- z uprawnieniami tylko do przeglądania danych.

Dopóki użytkownik tego nie zmieni w systemie jest zdefiniowana jedna osoba o nazwie „**admin**” z uprawnieniami administratora , bez hasła.

W związku z tym przy pierwszym uruchomieniu programu wystarczy pozostawić nazwę użytkownika *admin* i puste hasło oraz kliknąć OK.

Następnie można przejść do definiowania listy osób w menu „Opcje/Osoby”.

Niezbędną czynnością przy pierwszym uruchomieniu programu jest wpisanie obiektów i punktów oraz przypisanie formularzy edycyjnych do punktów. Formularze zawierają różne warianty list czynników w kolejności ustalonej przez użytkownika, ułatwia to wprowadzania danych ponieważ w tabeli widać wyłącznie wybrane czynniki, a kolejność można dostosować do kolejności w wewnętrznych dokumentach laboratorium.

Numer formularza użyty do wprowadzenia wyników analiz jest zapamiętywany w bazie danych i po powtórny wejściu do okna edycyjnego jest odtwarzany.

W związku z tym nie trzeba za każdym razem wybierać formularza – wystarczy to zrobić przy dodawaniu serii analiz dla wybranej daty. Podczas dodawania nowej serii analiz program wyświetli okno wyboru formularza.

W przypadku wcześniej zapisanych danych, przed pierwszym ich otwarciem do edycji/poprawiania program otworzy okno wyboru formularza i zapisze ten wybór po kliknięciu przycisku „Zapisz”.

W celu wpisania obiektów i punktów należy w menu „Opcje” wybrać komendę „Obiekty i punkty”.

Najpierw należy w lewym panelu kliknąć przycisk „Dodaj”, następnie wpisać co najmniej nazwę obiektu i kliknąć OK. Lista utworzonych obiektów i punktów jest wyświetlana w głównym oknie programu.

Teraz kliknięcie „Dodaj” w prawy panelu spowoduje dodanie punktu do zaznaczonego obiektu.

Po dodaniu punktu należy kliknąć „Edytuj” (w prawym panelu) w celu przypisania do punktu listy formularzy edycyjnych.

Formularze przypisuje się poprzez przesunięcie przy pomocy myszy nazwy formularza z lewej na prawą stronę. Można wyłączyć opcję „szukać przekroczeń” jeżeli wyniki analiz dla tego punktu nie mają być porównywane z dopuszczalnymi.

Następnie należy przejrzeć listę wskaźników w menu Opcje/Wskaźniki i ew. dodać wskaźniki, które są badane w laboratorium, a nie ma ich na liście.


Wyszukiwanie wskaźników poprzez kliknięcie prawego przycisku myszy na liście lub naciśnięcie kombinacji klawiszy Ctrl+F – szukaj ,a F3 następny.

Skrócony opis obsługi programu

Jeżeli lista obiektów, punktów i wskaźników jest kompletna obsługa sprowadza się do dwóch czynności:

- Wpisywania danych
- Wydruków raportów
- Wykresów

Wpisywanie danych

W celu wprowadzania nowych wyników analiz lub poprawienia istniejących należy kliknąć na ikonę  lub wybrać z menu „Edycja” komendę „Wprowadzanie wyników analiz”.

Pojawi się okno „Edycja wyników analiz wody”.

Edycja wyników analiz wody Sieć ul. Agrestowa

Wyniki analiz w dniu 2001-01-31
Formularz: Tabela max 3.woda w sieci

Daty poboru prób

Wskaźnik	Jedn.miary	Wartość
Zapach		z0
Temperatura	°C	7,2
Barwa	mg/l	10
Mętność	mg/l	nw
Odczyn	pH	7,64
Tward.og.CaCO3	mg/l	295
Zasad.ogólna	mval/l	-
Utlenialność	mg/l	3,3
Azot ogólny	mg/l	-
Amoniak N-NH4	mg/l	0,05
Azotyny N-NO2	mg/l	nw
Azotany N-NO3	mg/dm3	2,17
Chlorki Cl	mg/l	59,4
Siarczany SO4	mg/l	-

Uwagi

Wyniki przesłano do PSSE i WIOŚ w maju 2001 r.

Zamknij

Raport

Pomoc

Zaznaczać przekroczenia

Numer próby: 135
Godzina poboru:

Otwórz

Nowy

Zapisz

Porzuć

Usuń

Zmiana form.

W celu wprowadzenia nowych danych Najpierw należy kliknąć przycisk „Nowy” lub wybrać datę poboru prób. Pojawi się okno „Wybór formularza”

Należy zaznaczyć jeden z formularzy i kliknąć „OK”.

W celu poprawiania wcześniej wpisanych danych należy kliknąć przycisk „Otwórz”.

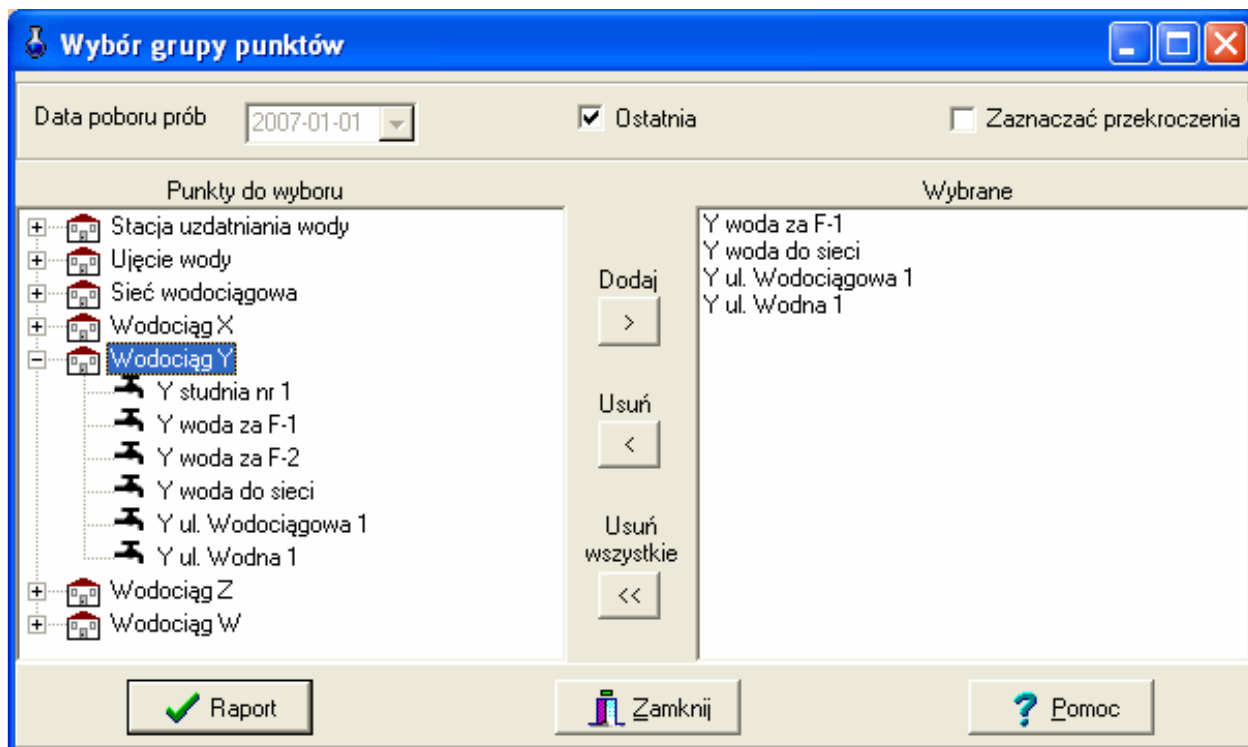
Wtedy pojawi się okno edycyjne, w którym można dodawać nowe pobory prób oraz edytować istniejące.

Wydruk raportów

Wszystkie raporty drukuje się z menu „Raporty”.

Zawsze przed wydrukiem raportu należy wybrać punkt lub listę punktów oraz okres badań..

W przypadku raportu dziennego i okresowego wyboru dokonuje się w oknie „Wybór grupy punktów”.



W lewym panelu znajduje się lista obiektów i punktów, a w prawym wybrane punkty.

Można wybrać do 6 punktów z dowolnych obiektów przesuwając nazwę punktu z lewego panelu na prawy przy pomocy myszy lub poprzez kliknięcie na „>”.

Można też przesunąć cały obiekt ale gdy zawiera więcej niż 6 punktów zostaną przyjęte tylko początkowe punkty.

Można wpisać ręcznie datę poboru prób (lub okres badań) albo wybrać opcję „ostatnia” – wtedy program znajdzie ostatnią datę poboru prób dla wybranych punktów.

Włączenie opcji „Zaznaczać przekroczenia” spowoduje, że na wydruku wartości przekraczające dopuszczalne zostaną wytłuszczone. Uwaga : nie dotyczy to punktów , dla których wyłączono sprawdzanie przekroczeń.

Wykresy

Program w menu „Wykresy” udostępnia wykres zmienności stężeń oraz wykres regresji dla dwóch wskaźników.

Po pokazaniu się okna wykresu należy wybrać punkt z listy , a następnie ustalić okres badań. Przycisk „...” (po prawej stronie daty) umożliwia wybór typowego okresu lub wpisania wszystkich badań.

W przypadku wykresu regresji należy wybrać dwa różne wskaźniki oraz kliknąć „Oblicz”.

Każdy element wykresu można poddać edycji po kliknięciu przycisku „Edytuj”. Wykres można wydrukować po kliknięciu przycisku „Drukuj”

Struktura menu

Poniżej opis struktury menu i obsługi okien dialogowych

Menu	Komenda	Znaczenie
Edycja	Wybór punktu	Powoduje wybór punktu który będzie edytowany. W oknie wyboru punktu można ustalić datę analizy lub wybrać ostatnią analizę.
	Koniec	Powoduje zakończenie działania programu.
Raporty	Raport dobowy	Najpierw wyświetlane jest okno wyborów punktów, w którym można wybrać do sześciu punktów oraz datę wykonania analizy lub włączyć wyszukiwanie ostatniej daty analizy. W oknie tym znajduje się raport służący do wyświetlenia wyników analiz dla wybranych punktów.
	Średnie miesięczne	Komenda wyświetla zestawienie średnich miesięcznych za poszczególne wskaźniki w ciągu roku. Średnie są pokazywane dla aktualnie zaznaczonego punktu i wybranego roku w głównym oknie programu.
	Raport okresowy	Po wyborze grupy punktów o okresie zostaje przygotowany raport zawierający wartości : minimalne, maksymalne, średnie i ilości oznaczeń
	Raport o próbach	Po wyborze okresu badań zostaje przygotowany raport zawierający ilości oznaczeń poszczególnych wskaźników

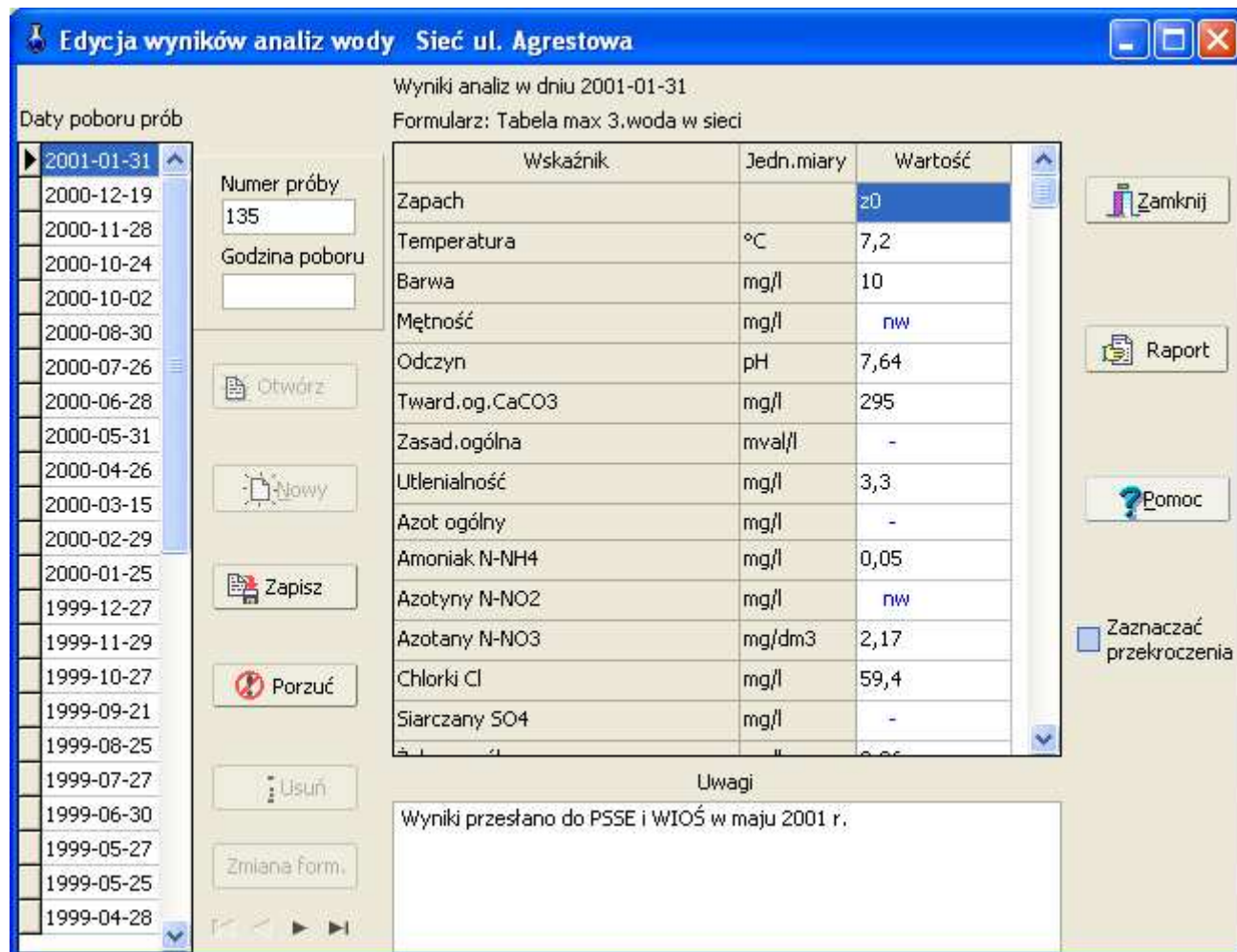
	Przekroczenia wg. obiektów	Zostaje wyświetlona lista przekroczeń w kolejności obiektów. Uwaga: <ul style="list-style-type: none"> • analizowane są tylko te punkty, dla których włączono opcję obliczania przekroczeń (menu Opcje/Obiekty i punkty) • analizowane są tylko te wskaźniki, dla których nie została wyłączona ocena wyników (menu Opcje/Wskaźniki)
	Przekroczenia wg. czynnika	Zostaje wyświetlone zestawienie jak wyżej w kolejności wskaźników.
	Przekroczenia dla obiektu	Zostaje wyświetlone zestawienie j.w. dla wybranego obiektu.
	Przekroczenia dla czynnika	Zostaje wyświetlone zestawienie j.w. dla wybranego wskaźnika
	Ustawienia druku	Powoduje wywołanie systemowego dialogu do ustawienia drukarki tj. wyboru drukarki, rozmiaru papieru oraz położenia wydruku (w poziomie , w pionie).
Wykresy	Zmienność stężeń	Otwiera okno wykresów, w którym można wyświetlić wykres zmienności stężeń dla wybranego Przed wyświetleniem wykresu należy wybrać wskaźnik oraz zakres dat analiz. Wstępnie jest zaznaczony punkt wybrany w głównym oknie programu.
	Korelacja	Powoduje wyświetlenie okna wykresu, w którym można uzyskać wykres regresji dla wybranego punktu. Przed wyświetleniem wykresu należy wybrać dwa wskaźniki oraz ustalić okres badań.
Narzędzia	Zapytania do przez SQL	Jest opcja dla użytkowników znających język SQL. Poprzez wpisanie skryptu SQL i uruchomienie go można uzyskać odpowiedzi oparte na podstawie dowolnych elementów bazy danych. Odpowiedź można skopiować do schowka i wkleić do dowolnego edytora.

	Archiwizacja bazy	Powoduje otwarcie okna, którym można utworzyć archiwum bazy danych, będące skompresowanym plikiem oraz wysłać ten plik przez e-mail.
Submenu Eksport	Eksport do Excela /Jeden wskaźnik dla wybranych punktów	Powoduje zapis do pliku w formacie Excela wyniki analiz jednego wskaźnika dla wybranych punktów i okresu badań
	Eksport do Excela/ Wszystkie wskaźniki dla wybranych punktów	Powoduje zapis do pliku w formacie Excela wszystkich analiz dla wybranych punktów i określonego zakresu dat analiz.
	Eksport do Excela/ Wszystkie analizy dla obiektu	Powoduje zapis do pliku w formacie Excela wszystkich analiz dla punktów należących do wybranego obiektu dla określonego zakresu dat analiz.
	Eksport bazy do XML	Umożliwia eksport zestawienia oraz poszczególnych tabel bazy w formacie XML.
Opcje	Opcje programu	Powoduje otwarcie okna w którym można ustalić opcje programu dotyczące formatowanie tabel emisji, listę gmin i branż oraz tło głównego okna programu.
	Wzory formularzy	Powoduje otwarcie okna, w którym można edytować listę dostępnych formularzy oraz powiązanych z nimi wskaźników.
	Wskaźniki	Otwiera okno, w którym można poddać edycji wskaźniki tj. na dane substancje, analizy biologiczne i wielkości fizykochemiczne
	Obiekty i punkty	Powoduje otwarcie okna w którym można poddać edycji poszczególne obiekty i punkty, dodawać i usuwać obiekty oraz dodawać punkty do poszczególnych obiektów.
	Osoby	Opcja dostępna po wlogowaniu się osoby z uprawnieniami administratora. Służy do zmiany listy osób uprawnionych do korzystania z programu
	Czcionki	Powoduje przejście do okna, w którym można ustalić inne niż typowe czcionki stosowane w programie.

	Zasoby sytemu	Powoduje wyświetlenie informacji o dostępnych zasobach systemu Windows.
Pomoc	Indeks pomocy	Powoduje otwarcie okna pomocy.
	Szukaj	Powoduje otwarcie okna wyszukiwania tematów pomocy na podstawie fragmentów słów.
	Jak korzystać z pomocy	Powoduje otwarcie systemowego okna pomocy z informacją o korzystaniu z pomocy.
	Informacje o użytkowniku	Powoduje wyświetlenie informacji o użytkowniku programu.
	Wersja programu	Powoduje wyświetlenie informacji o numerze wersji i dacie aktualnej wersji programu.

Obsługa okien dialogowych

Okno Edycja analiz



W oknie tym można poprawiać i wprowadzać wyniki analiz dla wybranego punktu.

W lewym panelu znajduje się lista dat analiz dla wybranego punktu, od najnowszej do najstarszej.

W celu poprawiania wcześniej wprowadzonych danych należy zaznaczyć datę i kliknąć przycisk "Otwórz", wtedy prawy panel zostanie wypełniony wynikami dla wybranej daty.

W celu wprowadzenia wyników dla nowej próby należy kliknąć przycisk "Nowy".

Podczas dodawania nowej serii analiz program wyświetli okno wyboru formularza.

W przypadku wcześniej zapisanych danych, przed pierwszym ich otwarciem do edycji/poprawiania, gdy nie został wcześniej określony formularz, przy pomocy którego wprowadzono dane, program otworzy okno wyboru formularza i zapisze ten wybór po kliknięciu przycisku „Zapisz”.

W dolnym panelu okna znajduje się pole do wpisywania uwag, które zostaną umieszczone na zestawieniu pod tabelą wyników. Zestawienie jest wyświetlane po kliknięciu na przycisk „Raport”.

Po zakończeniu wpisywania danych należy je zapisać poprzez kliknięcie przycisku "Zapisz". Jeśli nie zostało one zapisane to po naciśnięciu na „Raport” program pyta się o zatwierdzenie zmian.

Kliknięcie przycisku "Porzuć" spowoduje, że wprowadzone dane zostaną anulowane.

Można usunąć dane wybranej próby poprzez kliknięcie przycisku "Usuń". Wymagane jest przy tym hasło do usuwania, które jest wpisywane w menu „Opcje/Osoby”.

Wprowadzanie wyników analiz

Dane opisowe:

W polu opisanym "Numer próby" można wpisać numer próby – jest to dowolny tekst do 20 znaków.

W polu opisanym "Godzina poboru" można wpisać godzinę i minutę w formacie gg:mm np. 10:30

W tabeli wyników są zaznaczone kolorem niebieskim komórki dla wskaźników, których nie badano (znak "-") lub nie wykryto (znak "n.w").

W trakcie wprowadzania danych pozostawienie pustej komórki odpowiada przypadkowi gdy wskaźnika nie badano, a wpisanie zera – przypadkowi nie wykrycia.

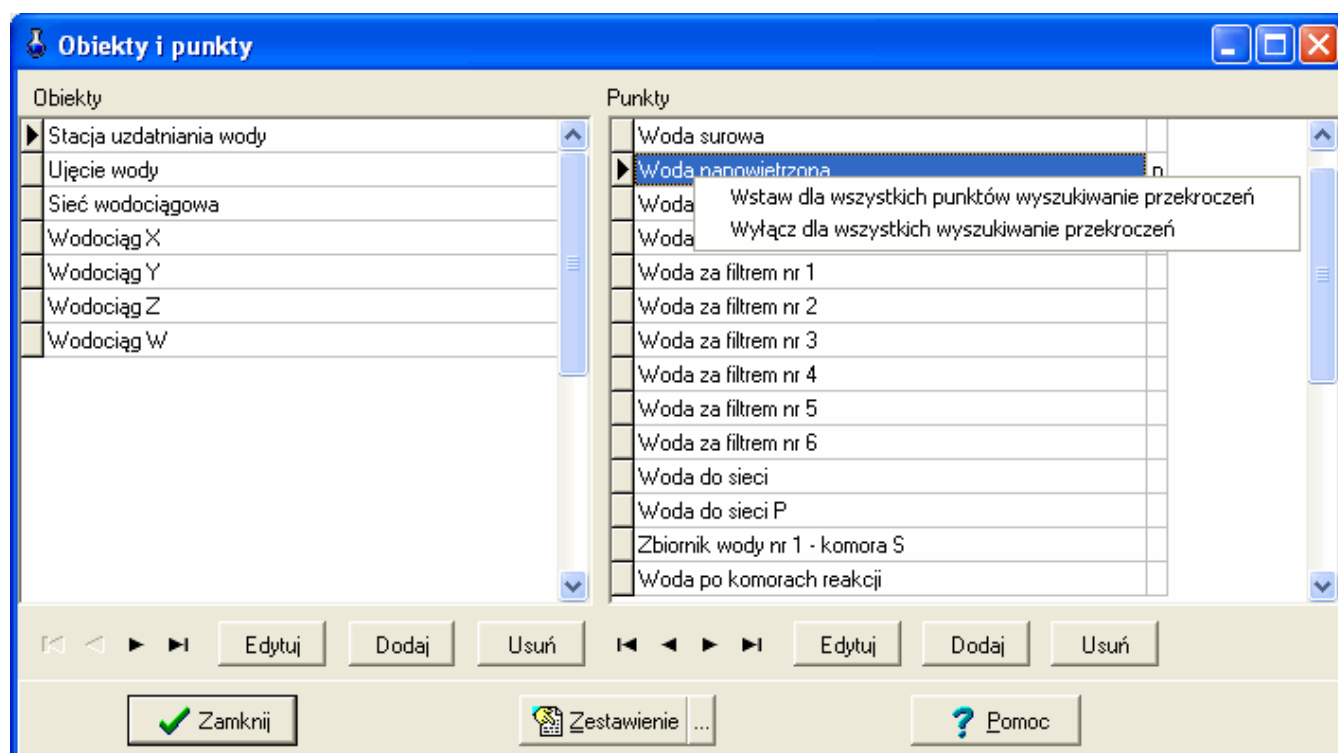
Przy pomocy menu dostępnego po kliknięciu prawego przycisku myszy można zaznaczać bloki komórek wstawiać znaki odpowiadające "nie badano" lub "nie wykryto".

Po wpisaniu liczby do komórki można przejść do następnej przez naciśnięcie Enter.

Jeżeli będzie włączona opcja "zaznaczać przekroczenia" to liczby o wartościach przekraczających dopuszczalne będą zaznaczone kolorem czerwonym.

W przypadku wskaźników, dla których brak jest dopuszczalnych stężeń, a wpisano zakres stężeń (wartość minimalną i maksymalną) wartości przekraczające ten zakres będą zaznaczone kolorem fioletowym

Okno Obiekty i punkty







W oknie tym dokonuje się edycji obiektów będących celem badań oraz listy punktów, w których pobiera się wodę, przypisanych do poszczególnych obiektów.

Po kliknięciu na nazwę obiektu w lewym panelu, w prawym panelu wyświetla się lista punktów.




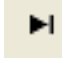
U dołu okna znajdują się przyciski służące do nawigacji edycji dodawania i usuwania obiektów lub punktów.

Znaczenie poszczególnych przycisków.

Panel do edycji obiektów

Przyciski do nawigacji	 pierwszy rekord  poprzedni rekord  następny rekord  ostatni rekord
Przycisk „Edytuj”	otwiera okno edycji obiektu, w którym można zmienić nazwę, adres oraz poszczególne dane.
Przycisk „Dodaj”	dodaje nowy obiekt do listy po kliknięciu tego przycisku, najpierw pojawia się formularz w którym należy wprowadzić dane obiektu. Po zatwierdzeniu formularza obiekt jest dodawany do listy.
Przycisk „Usuń”	pozwala wyłącznie na usunięcie ostatnio dodanego obiektu, nie można usuwać obiektów dla których wprowadzono chociaż jeden punkt. W zawiązku z tym pojawi się odpowiednie ostrzeżenie.

Panel edycji punktów

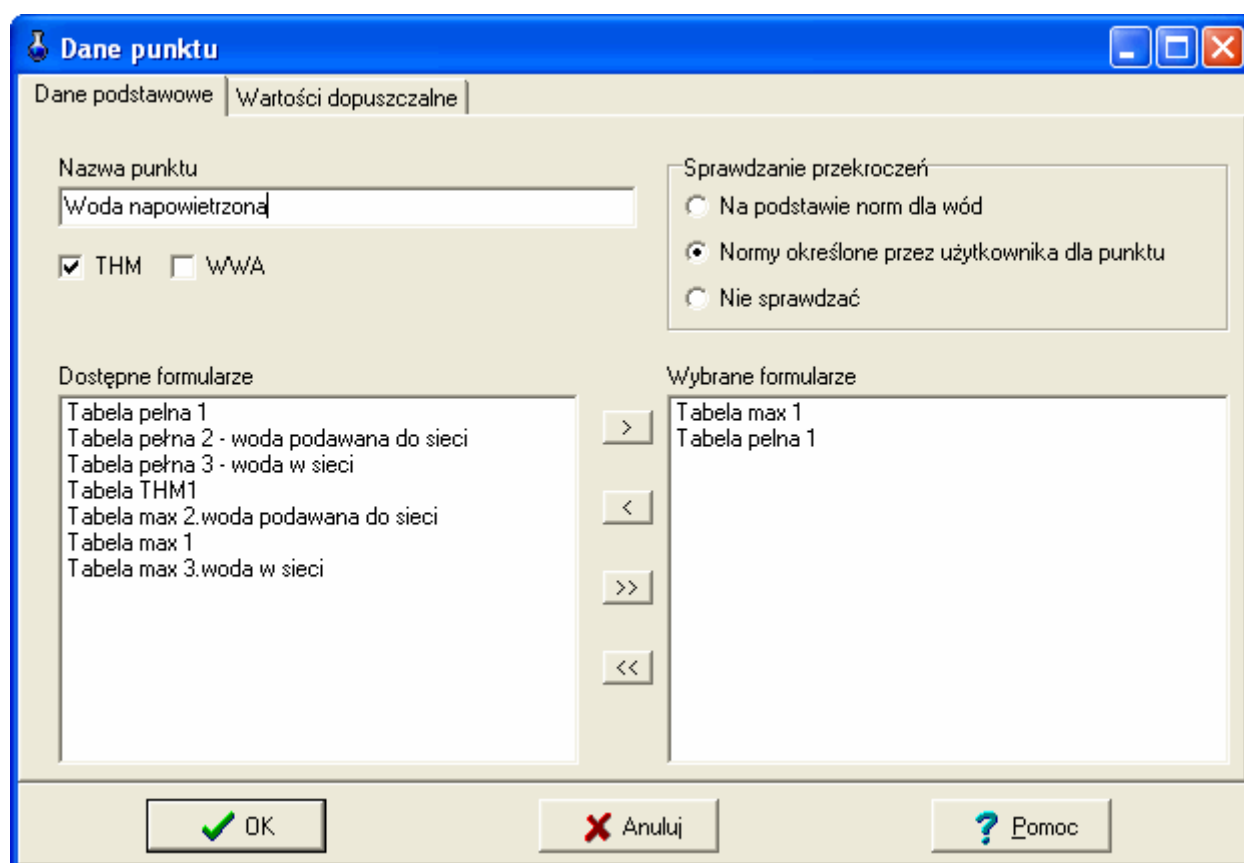
przyciski służące do nawigacji	 pierwszy rekord  poprzedni rekord  następny rekord  ostatni rekord
Przycisk „Edytuj”	Powoduje otwarcie okna w którym można wpisać dane punktu tj. nazwa oraz dostępne do punktu formularze do wprowadzenia danych.
Przycisk „Dodaj”	Powoduje dodanie nowego punktu. Po kliknięciu wyświetli się okno w którym można wprowadzić dane punktu. Zatwierdzenie danych spowoduje dodanie punktu do listy.
Przycisk „Usuń”	Umożliwia usunięcie ostatnio dodanego punktu lub punktu dla którego nie wykonano żadnych analiz.

Jeżeli do punktu wykonano chociaż jedną analizę usuwanie punktu będzie niedostępne i wyświetli się odpowiednie ostrzeżenie .
Kliknięcie przycisku „Zamknij” powoduje zamknięcie okna, przycisku „Pomoc” wyświetlenie ekranu pomocy.

Po kliknięciu prawego przycisku myszy na panelu punktów można włączyć dla wszystkich punktów opcję oceniania przekroczeń co oznacza, że punkty te będą uwzględniane w zestawieniach przekroczeń.

Jeżeli opcja jest włączona to po prawej stronie nazwy punktu znajduje się symbol "o".

Okno: Dane punktu



W oknie tym wprowadza się podstawowe dane punktu oraz listę formularzy do wpisywania danych. Znaczenie poszczególnych pól:

Nazwa punktu - można wpisać nazwę punktu do 60 znaków

THM - włączenie tej opcji, oznacza że w punkcie będą badane chlorowce pochodne węglowodorów – opcja ta nie ma wpływu na edycję, jest to tylko znacznik użytkownika.

WWA - oznacza że w punkcie będą badane wyższe węglowodory aromatyczne – opcja ta nie ma wpływu na edycję.

W oknie można wybrać opcję oceny przekroczeń:

- na podstawie norm dla wód – program sprawdza przekroczenia przyjmując wartości dopuszczalne dla wskaźników wpisywanych w oknie edycji wskaźników,
- **normy określone przez użytkownika dla punktu** - dla każdego punktu można ustalić własne wartości dopuszczalne (np. normy wewnętrzzakładowe),
- nie sprawdzać – punkt nie będzie poddawany ocenie przekroczeń.

W przypadku wpisywania norm określanych indywidualnie dla punktu należy wybrać listę wskaźników i wpisać wartości dopuszczalne.

Uwaga: zakresy podane w oknie edycji formularzy służą tylko do sprawdzania zakresu liczb, a nie do porównywania z wartościami dopuszczalnymi (czy założonymi). Chodzi o wykrycie przypadku omyłkowego wpisania zbyt dużej wartości.

Podczas wprowadzania wyników analiz i przekroczenie wart. dopuszczalnych jest zaznaczanie kolorem czerwonym, a przekroczenie zakresu formularza tłem o żółtym kolorze.

W dolnej części okna znajduje się lista dostępnych formularzy do wprowadzania danych, lista formularzy wybranych dla bieżącego punktu.

W celu wyboru formularza można użyć przycisku strzałki w prawo lub przesunąć nazwę przy pomocy myszy.

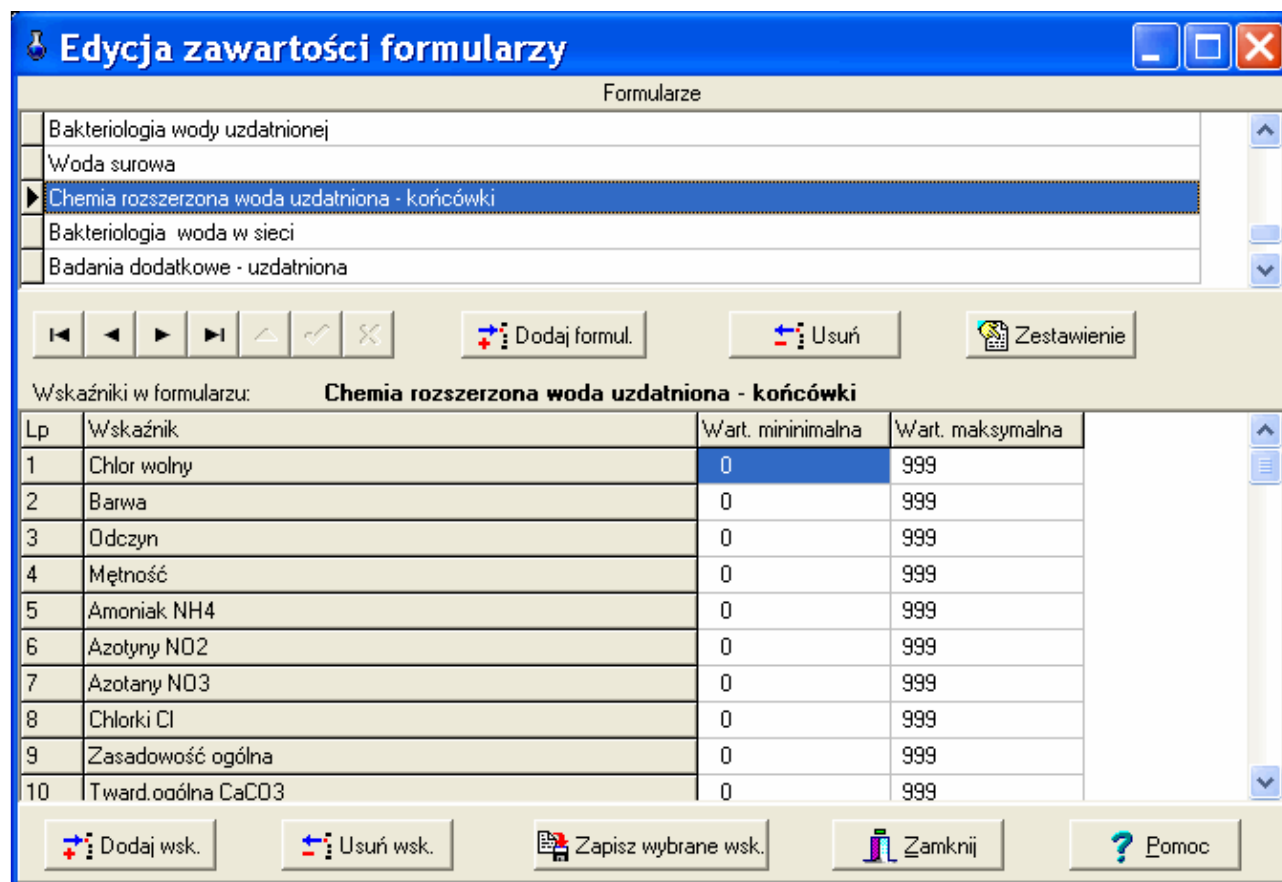
W celu usunięcia formularza, należy zaznaczyć na nim nazwę po prawej stronie okna i użyć strzałkę w lewo lub przesunąć przy pomocy myszy.

Kliknięcie przycisku dwie strzałki w prawo, powoduje dodanie do punktu listy wszystkich dostępnych formularzy.

Kliknięcie przycisku dwie strzałki w lewo powoduje usunięcie wszystkich formularzy z listy dla danego punktu.


Kliknięcie przycisku OK. powoduje zapis danych punktów.

Okno Edycja zawartości formularzy



W oknie tym znajduje się panel górny, w którym znajduje się lista dostępnych formularzy oraz panel dolny, w którym znajduje się lista wskaźników dla aktualnie zaznaczonego formularza.

Zmiana zaznaczenia formularza w górnym panelu powoduje wypełnienie listy wskaźników wartości minimalnych i maksymalnych w panelu dolnym.

W celu dodania nowego formularza do listy, należy kliknąć przycisk „Dodaj”, a następnie wpisać w nazwę formularza w linii z gwiazdką po lewej stronie przycisnąć przycisk .

Nazwy formularzy można także edytować po kliknięciu na nazwę formularza na liście w górnym panelu.

W celu usunięcia formularza z listy, należy kliknąć przycisk „Usuń” oraz potwierdzić operację usuwania.

Kliknięcie przycisku „Zestawienie” spowoduje wyświetlenie zestawienia zawierającego listę wskaźników dla aktualnie zaznaczonego formularza.

Edycja listy wskaźników w formularzu.

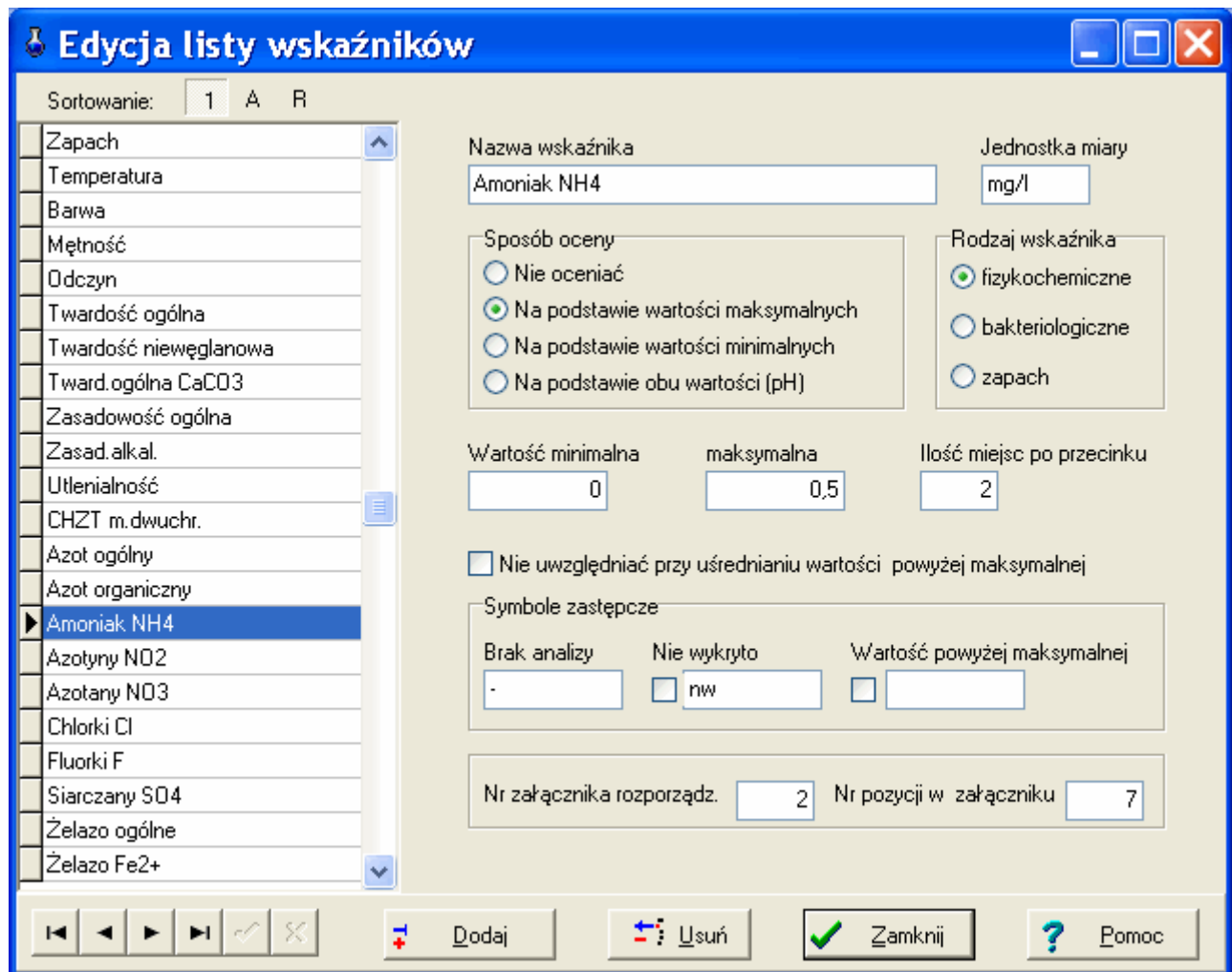
Uwaga! Można modyfikować wartości minimalne i maksymalne oraz dodawać i usuwać wskaźniki, ale jeżeli nie zostanie kliknięty przycisk „Zapisz tabelę” dane te zostaną anulowane przy zmianie formularza.

W celu dodania wskaźnika do listy, należy przycisnąć przycisk „Dodaj wsk.”, a następnie wybrać wskaźnik z listy i kliknąć przycisk OK., wtedy na końcu listy wskaźników zostanie wybrany wskaźnik i będzie można wprowadzić dla niego wartość minimalną i maksymalną.

Kliknięcie przycisku „Usuń wsk.” umożliwi usunięcie wskaźnika, który jest aktualnie edytowany po uprzednim potwierdzeniu.

Kliknięcie przycisku „Zapisz tabelę” spowoduje zapisanie wprowadzonych zmian tj. listy wskaźników wartości minimalnych i maksymalnych. Jeżeli przycisk ten nie zostanie przyciśnięty, zamknięcie okna spowoduje anulowanie wprowadzonych zmian.

Okno Edycja listy wskaźników



Sortowanie: 1 A R

Nazwa wskaźnika: Amoniak NH4 Jednostka miary: mg/l

Sposób oceny:

- Nie oceniać
- Na podstawie wartości maksymalnych
- Na podstawie wartości minimalnych
- Na podstawie obu wartości (pH)

Rodzaj wskaźnika:

- fizykochemiczne
- bakteriologiczne
- zapach

Wartość minimalna: 0 maksymalna: 0,5 Ilość miejsc po przecinku: 2

Nie uwzględniać przy uśrednianiu wartości powyżej maksymalnej

Symbole zastępcze:

Brak analizy: . Nie wykryto: nw Wartość powyżej maksymalnej:

Nr załącznika rozporząd.: 2 Nr pozycji w załączniku: 7

W oknie tym można wprowadzić nowe wskaźniki oraz zmienić charakterystykę poszczególnych wskaźników.

W lewym panelu znajduje się lista wskaźników, kliknięcie na listę spowoduje wyświetlenie danych wskaźnika w prawym panelu.

Można też poruszać się przy pomocy przycisków nawigacyjnych znajdujących się w lewym dolnym rogu okna .

- ◀ Pierwszy rekord
- ◀ Poprzedni rekord
- ▶ Następny rekord
- ▶ Ostatni rekord
- ✓ Zatwierdź wprowadzone dane
- ✗ Anuluj poprzednio wprowadzone dane

U góry listy wskaźników znajdują się przyciski do zmiany sposobu sortowania:

1 - oznacza brak sortowania

A – kolejność alfabetyczna

R - kolejność w rozporządzeniu Min, Zdrowia z dnia 19 listopada 2002 r. w sprawie wymagań dotyczących jakości wody przeznaczonej do spożycia przez ludzi.

Znaczenie poszczególnych pól znajdujących się w prawym panelu:

Nazwa wskaźnika	Można wpisać nazwę wskaźnika lub zmienić nazwę istniejącą.
Jednostka miary	Należy wpisać jednostkę miary wskaźnika jeżeli wskaźnik nie jest bezwymiarowy
Sposób oceny	<p>Od wyboru opcji zależy czy dany wskaźnik będzie oceniany tzn. czy będą wyłuszczone przypadki przekroczeń w formularzu edycyjnym lub czy będą uwzględniane przekroczenia w zestawieniu przekroczeń.</p> <p>Dostępne są następujące sposoby oceny</p> <ul style="list-style-type: none"> ▪ nie oceniać – dotyczy np. wskaźników , dla których nie określono wartości dopuszczalnych ▪ na podstawie wartości maksymalnych - dotyczy to większości wskaźników. Przekroczenie występuje, jeżeli stężenie wskaźnika przekroczy wartość maksymalną. ▪ na podstawie wartości minimalnych - przekroczenie występuje, gdy wartość wskaźnika będzie niższe niż minimalna . Dotyczy to np. miana Coli , ▪ na podstawie obu wartości - przekroczenie występuje gdy wartość wskaźnika jest mniejsza od minimalnej lub wyższa od maksymalnej dotyczy to pH
Rodzaj wskaźnika	wybór odpowiedniej opcji pozwoli na właściwe ujmowanie wskaźników podczas edycji oraz zestawień ilości analiz z podziałem na rodzaje wskaźników
Wartość minimalna	W tym polu należy wprowadzić wartość minimalną, jeżeli ocena następująca na podstawie wartości minimalnej lub obu

	wartości
Maksymalna	Należy wprowadzić wartość maksymalną, jeżeli ocena występuje na podstawie wartości maksymalnej lub obu wartości
Ilość miejsc po przecinku	Należy wpisać ilość miejsc po przecinku, która będzie użyta przy formatowaniu liczb w wydrukach. Można wpisać od 0 do 7 miejsc po przecinku.
Nie uwzględniać przy uśrednianiu wartości powyżej maksymalnej	Opcja ta ma zastosowanie w przypadku analiz biologicznych. Wtedy wartość maksymalna np. 999 oznacza że ilość mikroorganizmów przekracza możliwości ich policzenia. W takim przypadku zamiast liczby 999 będzie wpisany symbol zastępczy np. ndp. W przypadku oznaczeń biologicznych zaleca się włączenie opcji stosowania symboli zastępczych
Symbole zastępcze	<p>Symbole zastępcze mogą być stosowane w następujących sytuacjach:</p> <p>Brak analizy jest to symbol wpisywany w komórkę zestawień tabelarycznych w przypadku braku analizy danego wskaźnika</p> <p>Nie wykryto jest to symbol zastępujący wartość zerową, po lewej stronie znajduje się przycisk służący do włączenia stosowanego symbolu zastępczego.</p> <p>Wartość powyżej maksymalnej jest to symbol zastępujący wartości powyżej określonej maksymalnej i ma zastosowanie w przypadku analiz biologicznych. Po lewej stronie znajduje się przycisk służący do włączenia stosowania symbolu zastępczego.</p>
Nr załącznika rozporządzenia i nr pozycji w załączniku	Liczby wykorzystywane przy sortowaniu wskaźników

Kliknięcie przycisku „Dodaj” spowoduje dodanie nowego wskaźnika do listy.

Uwaga! ponieważ każdy wskaźnik jest związany z określoną ilością analiz nie ma możliwości kasowania wcześniej wprowadzonych wskaźników, można tylko

zmieniać ich nazwy. Jedynie wskaźniki, dla których nie wykonano jeszcze żadnych badań można usuwać po kliknięciu przycisku „Usuń”.

Kliknięcie przycisku „Zamknij” spowoduje zamknięcie okna, wszystkie dane zapisywane są automatycznie.

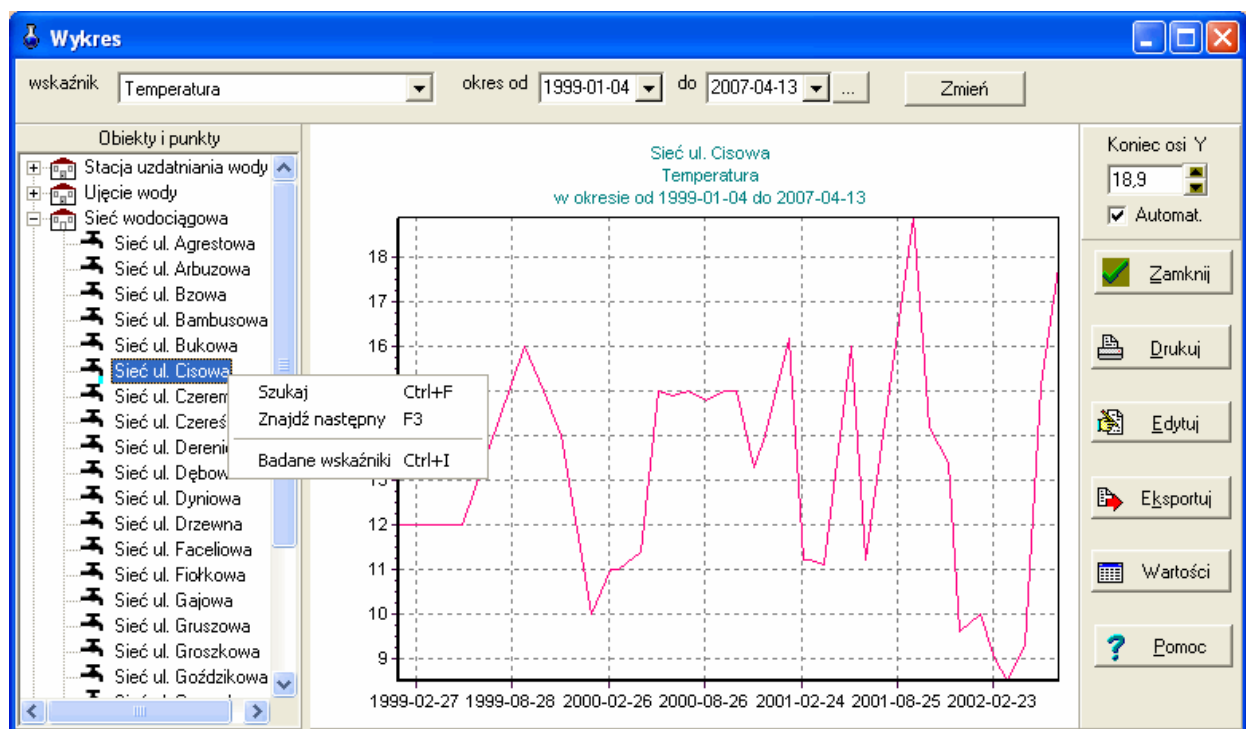
Wskaźniki można wyszukiwać po wybraniu polecenia z menu dostępnego po kliknięciu prawego przycisku myszy lub naciśnięciu kombinacji klawiszy:

Ctrl+F – szukaj

F3 – znajdź następny wskaźnik (zawierający w nazwie wpisany fragment).

Ponadto naciśnięcie Ctrl+W wyświetla listę wskaźników.

Okno Wykres zmienności stężeń



W oknie można uzyskać histogram stężeń dla wybranego wskaźnika okresu i wybranego punktu.

Dane są analizowane natychmiast po kliknięciu na listę wskaźników lub listę punktów.

W górnym panelu znajduje się lista wskaźników rozwijana po kliknięciu na przycisk znajdujący się po prawej stronie listy oraz pola służące do wpisania daty początku i końca okresu.

Po prawej stronie każdego z pól znajduje się przycisk służący do otwarcia okna wyboru daty.

Kliknięcie przycisku „Cały okres” spowoduje wyszukanie najstarszego pomiaru i wpisanie tej daty jako początek okresu. Końcem okresu będzie bieżąca data.

W lewym panelu znajduje się lista punktów, kliknięcie na listę spowoduje wyświetlenie wykresu dla wybranego punktu, można wyszukiwać punkt na podstawie fragmentu nazwy po kliknięciu prawym przyciskiem myszy na listę punktów lub użycie kombinacji klawiszy Ctrl+F wyszukanie pierwszego punktu spełniającego kryterium. F3- szukanie następnego punktu.

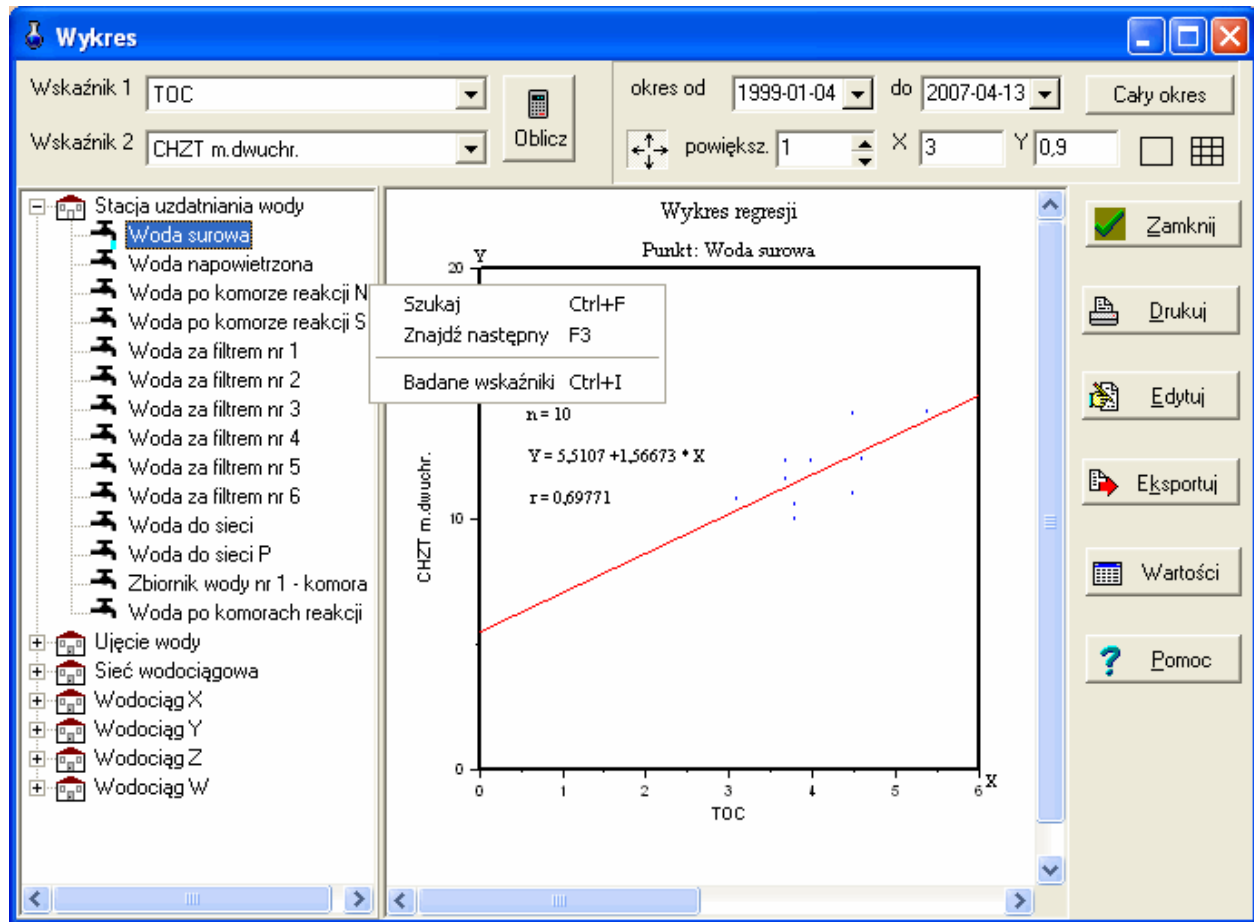
W prawym panelu znajduje się pole służące do zmiany zakresu osi Y jeżeli włączona jest opcja „automatycznie” to zakres osi Y jest ustalany automatycznie przez program.

Wpisanie wartości zakresu osi Y i włączenie opcji „automatycznie” spowoduje zmianę zakresu osi Y.

Znaczenie poszczególnych przycisków osi znajdujących się prawym panelu.

Zamknij	Powoduje zamknięcie okna.
Drukuj	Wyświetla okno poglądu wydruku wykresu, w którym można zmienić marginesy oraz wydrukować wykres.
Edytuj	Otwiera okno edycji wykresu. Zobacz „Edycja wykresu”
Eksportuj	Umożliwia zapisanie wykresu w formacie WMF lub BMP
Wartości	Wyświetla listę dat wartości użytych do sporządzenia wykresów. W oknie wartości serii można kopiować wartości do schowka lub zapisać do Excela
Pomoc	Wyświetla ekran pomocy

Okno Wykres regresji



W oknie tym można uzyskać wykres regresji dla dwóch wskaźników w określonych w punkcie poboru prób, a także funkcję regresji i współczynniki korelacji.

W górnym panelu znajdują się listy, z których należy wybrać pierwszy i drugi wskaźnik, okres badań, oraz opcje wyświetlania wykresów.


Kliknięcie przycisku „Cały okres” spowoduje wyszukanie najstarszego badania i wpisanie w polu początku okresu.


Kliknięcie przycisku „Oblicz” spowoduje odczyt analiz dla wybranych wskaźników i punktów, obliczenie krzywej regresji, a następnie wyświetlenie wykresu.

Pole powiększenie służy do ustalenia skali wydruku.

Pole X umożliwia zmianę zakresu osi X. W tym celu należy wprowadzić wartość zakresu w tym polu oraz nacisnąć Enter.

Pole Y służy do zmiany zakresu osi Y.

Przycisk  służy do wyłączenia wykreślenia ramki wokół wykresu.

Przycisk  służy do włączenia wykreślenia siatki wewnątrz wykresu.

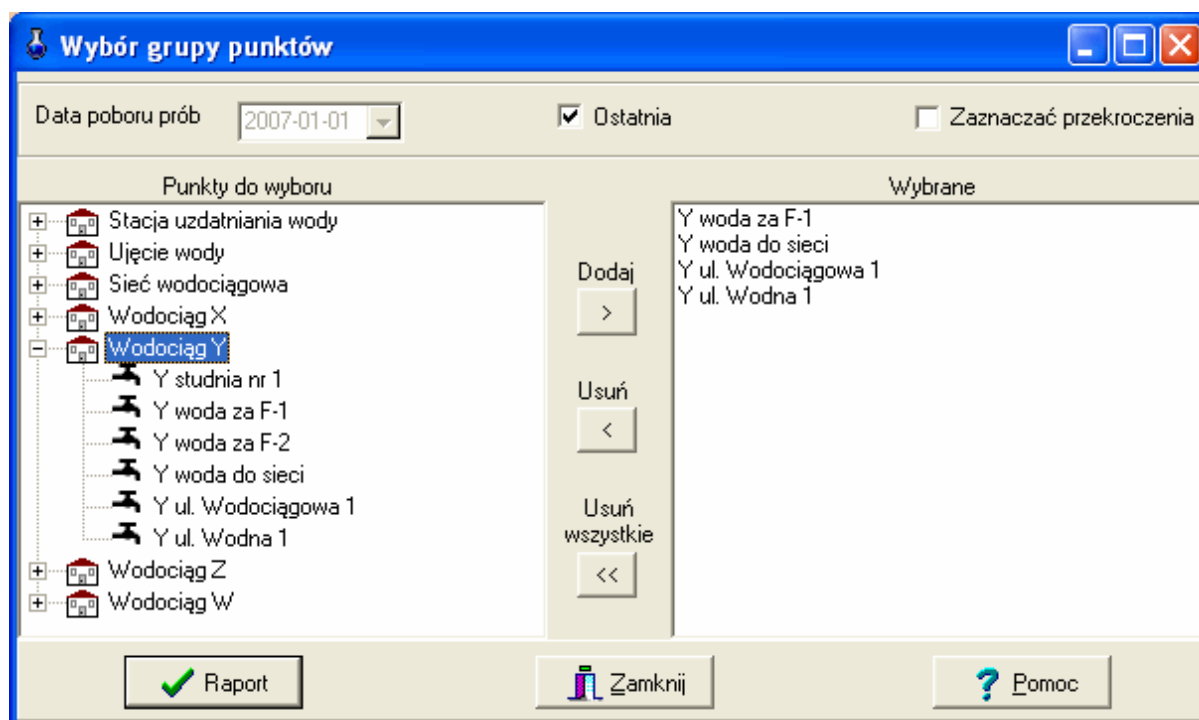
W lewym panelu znajduje się lista punktów. Punkty można wyszukiwać po kliknięciu prawego przycisku myszy lub przy pomocy kombinacji klawiszy Ctrl+F wyszukanie pierwszego wystąpienia F3-wyszukanie następnego wystąpienia fragmentu nazwy.

Zmiana którakolwiek z parametrów tzn. wskaźnika lub punktu powoduje wyczyszczenia okna wykresu. Wtedy wykres można odzyskać po kliknięciu przycisku „Oblicz”

Znaczenie poszczególnych przycisków osi znajdujących się prawym panelu.

Zamknij	Powoduje zamknięcie okna wykresu
Drukuj	Powoduje natychmiastowy wydruk wykresu,
Edytuj	Otwiera okno edycji wykresu.
Eksportuj	Umożliwia zapisanie wykresu w formacie WMF i BMP
Wartości	Wyświetla okno zawierające wartości użyte do sporządzenia wykresów tj. daty wartości na osi X i Y. W oknie tym można skopiować wartości do schowka lub zapisać do Excela
Pomoc	Wyświetla ekran pomocy.

Okno Wybór grupy punktów



W oknie tym dokonuje się wyboru grupy punktów przed wydrukiem zestawień lub eksportem danych.

U góry okna znajduje się panel wyboru daty. W przypadku zestawień dla jednej daty analiz można wybrać datę poboru prób lub włączyć opcje "ostatnia" wtedy program wyszuka automatycznie ostatnią datę poboru prób. W przypadku zestawień dla określonego zakresu daty pomiarów, można wpisać datę początkową i końcową.

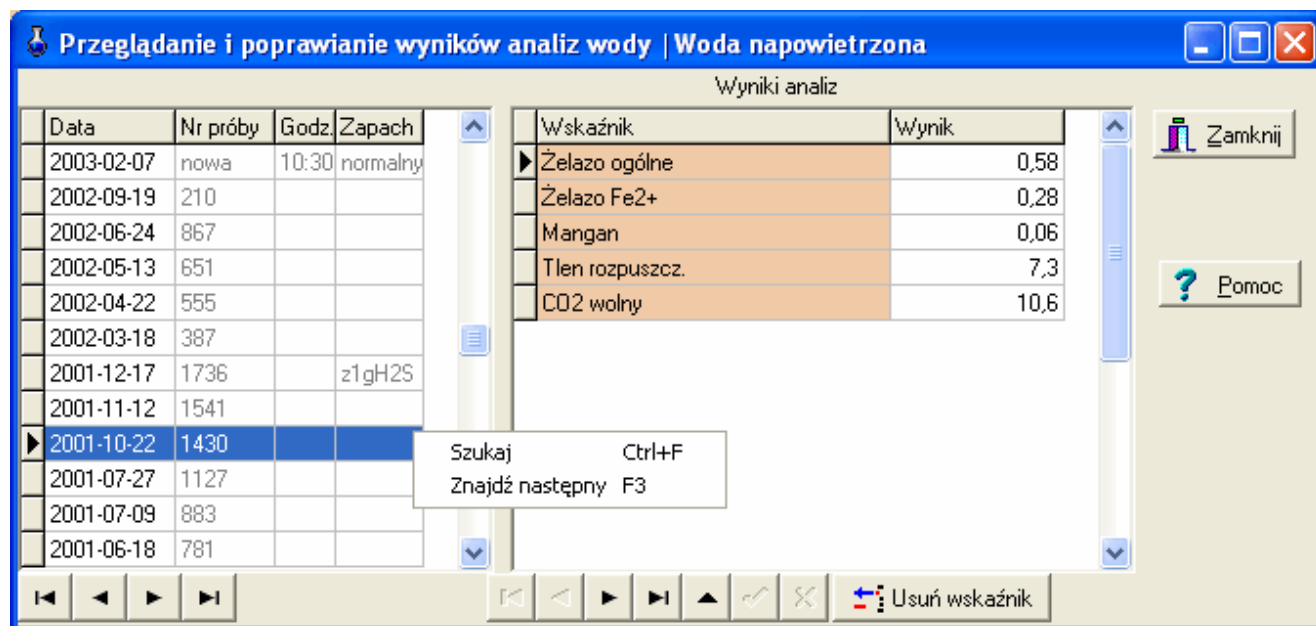
W lewym panelu znajduje się lista punktów do wyboru. W prawym panelu lista punktów wybranych do zestawienia lub innych celów. W celu wyboru punktu można zaznaczyć go na liście i kliknąć przycisk Dodaj lub użyć do przeciągnięcia nazwy punktu myszy i opuścić na listę znajdującą się po prawej stronie okna. Można także zaznaczyć obiekt i wtedy przeciągnięcie jego nazwy na prawą stronę spowoduje skopiowanie punktów należących do obiektu ale nie więcej niż wynosi maksymalna zaplanowana liczba punktów do zestawienia - zwykle 6.

Listę wybranych punktów można wyczyścić poprzez kliknięcie przycisku „Usuń wszystko” lub usuwać poszczególne punkty po ich zaznaczeniu i kliknięciu przycisku „Usuń”, a także po przeciągnięciu myszą z prawego panelu na lewy.

Kliknięcie przycisku "Raport" powoduje wyświetlenie raportu. Można wielokrotnie wyświetlać raport dla różnych kompletów punktów i danych analiz.

Kliknięcie przycisku „Zamknij” spowoduje zamknięcie okna.

Okno : Przeglądanie i usuwanie wyników



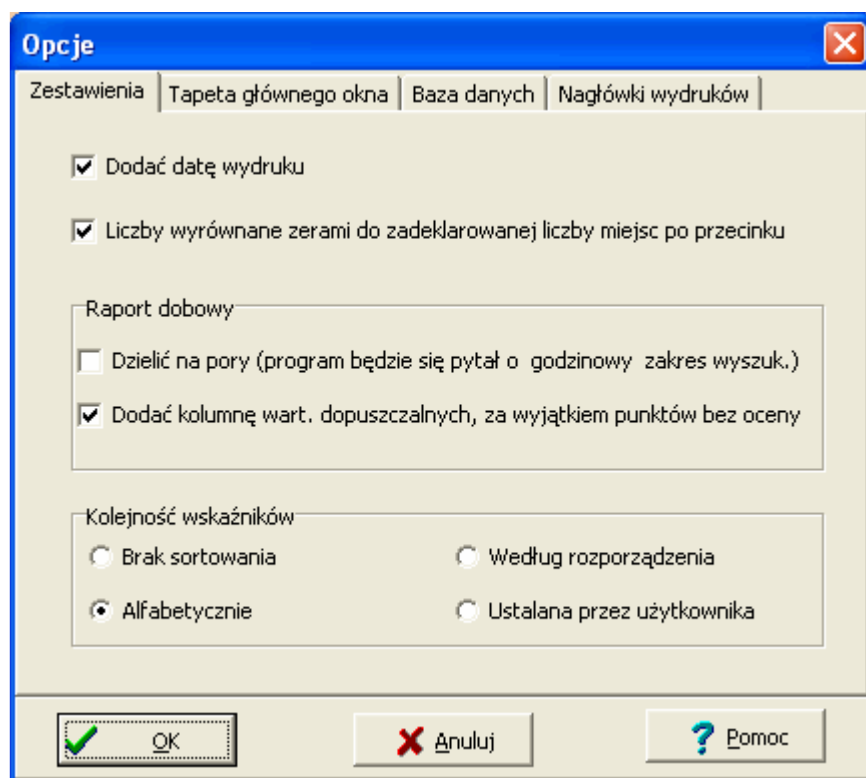
W oknie tym można przeglądać i poprawiać wyniki wcześniej wprowadzonych analiz.

Po lewej stronie znajduje się lista dat pomiarów dla wybranego punktu, po prawej znajduje się lista wprowadzonych wskaźników oraz wyniki analiz.

Można poprawić wynik analiz poszczególnych wskaźników, poprzez wpisanie nowej liczby i zatwierdzenie przez przyciśnięcie przycisku .

Można skasować wskaźnik poprzez kliknięcie przycisku „Usuń wskaźnik” i potwierdzenie usunięcia .

Okno : Opcje programu



W oknie tym można ustalić następujące opcje

Strona Zestawienia

opcja Dodać datę wydruku. Jeżeli opcja jest włączona to przed zestawieniami wyników jest dodawana data wydruku.

opcja Liczby wyrównane zerami do zadeklarowanej liczby miejsc dziesiętnych – jeżeli opcja jest włączona to na miejsca dziesiętne liczby będą uzupełniane zerami do liczby miejsc podanej w oknie "Wskaźniki". Na przykład: wartość stężenia 1,2 przy liczbie miejsc po przecinku =4 zostanie wydrukowana jako : 1,200

Raport dobowy dzielić na pory (godziny) - jeżeli opcja jest włączona to po wybraniu z menu "Raport dzienny" (jest też przycisk o tej nazwie) program sprawdzi w jakich godzinach wykonywano analizy wybranego dnia w wybranych punktach i wyświetli uproszczony diagram. Program przed wyświetleniem Raportu dziennego będzie się pytał o godzinowy zakres wyszukiwania. Dotyczy to przypadków gdy w ciągu jednego dnia wykonano wiele analiz o różnych porach.

Jeżeli w okresie wyszukiwania będzie więcej niż jedna seria analiz to program wyświetli listę serii z możliwością wyboru jednej serii.

Opcja **Dodać kolumnę wart. dopuszczalnych, za wyjątkiem punktów bez oceny**. Jeśli opcja jest wyłączona to na wydrukach z wynikami analiz nie będzie widoczna kolumna z wartościami dopuszczalnymi. W przypadku włączenia opcji na wydrukach będą wstawione wartości dopuszczalne dla poszczególnych wskaźników. Przy czym, gdy dla dane punktu w „Oknie Dane punktu” zostało zaznaczone, żeby nie sprawdzać przekroczeń to na wydrukach kolumna nie będzie widoczna.

Opcja „Kolejność wskaźników” - dostępne są następujące sposoby sortowania wskaźników na zestawieniach:

- brak sortowania - wskaźniki będą drukowane w takiej kolejności jak zostały wprowadzone do bazy ,
- alfabetycznie - wskaźniki będą drukowane w porządku alfabetycznym,
- wg rozporządzenia - wskaźniki będą drukowane w kolejności wg załączników i numeru załącznika do rozporządzenia Ministra Zdrowia w sprawie wymagań dotyczących jakości wody przeznaczonej do spożycia przez ludzi,
- ustalana przez użytkownika - wskaźniki będą drukowane w kolejności, która jest ustalana w oknie „Kolejność wskaźników”.


Strona: Tapeta

Można wybrać plik jakim będzie wypełnione główne okno programu. W celu wyboru pliku należy kliknąć przycisk "Zmień". Kliknięcie przycisku "Czyść" spowoduje wyłączenie opcji wypełniania okna tapetą. Opcja Rozmieszczenie umożliwia wypełnienie okna rysunkiem rozciągniętym lub wielokrotnie powtarzanym.

Strona Baza danych

Na stronie można ustalić lokalizację pliku bazy danych. Nazwę pliku wpisuje się ręcznie lub wybiera plik po kliknięciu na przycisk „...”. Zmianę lokalizacji zatwierdza się po naciśnięciu na przycisk „Zapisz”.

Strona Nagłówki wydruków

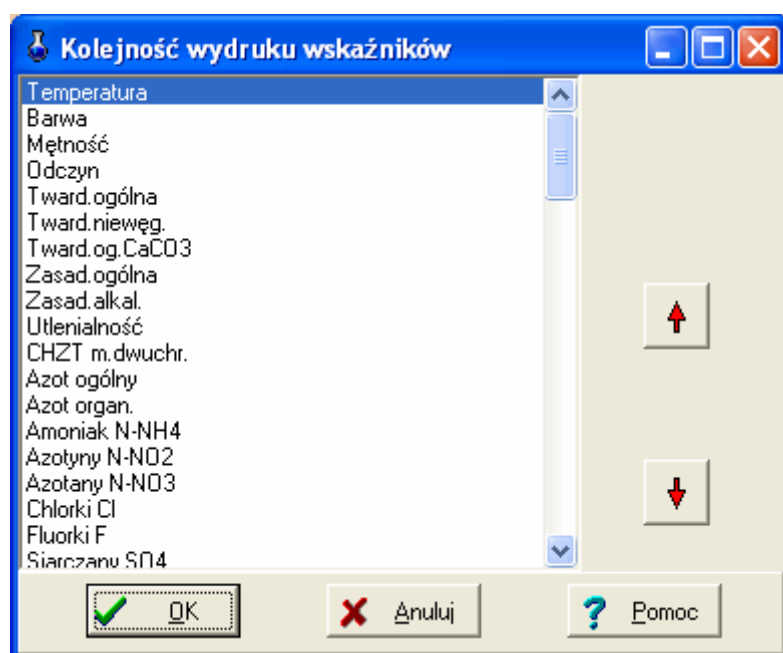
W górnym panelu okna znajduje się pole „Plik wzorca nagłówka”, w którym ustala się z jakiego pliku będzie pobrany nagłówek wydruków. Nazwę pliku wpisuje się ręcznie lub wybiera po kliknięciu na przycisk . Nagłówek wydruków można edytować po naciśnięciu przycisku „Edytuj” obok pola z nazwą pliku wzorca.

Nagłówek może być stosowany dla wszystkich lub wybranych wydruków odznaczając na stronie opcję „Stosuj nagłówki” przy poszczególnych zestawieniach. Nagłówek ma zastosowanie do następujących wydruków: raport dzienny, raport okresowy, zestawienie średnich miesięcznych, zestawienie statystyczne, raport z ilości prób, raport z przekroczeń.

Uwaga: Jeśli w oknie opcji numeracji stron ustawiono numer strony u góry strony, w miejscu nagłówka, to należy go ustawić np.: po prawej lub u dołu strony.

Kliknięcie przycisku „Ok.” zatwierdza opcje.

Okno : Kolejność wskaźników



W oknie tym, ustala się kolejność wydruków wskaźników definiowaną przez użytkownika. Najpierw należy, w oknie opcji programu włączyć kolejność wydruków wg użytkownika.

W celu przesunięcia wskaźników w górę należy użyć przycisku lub przesunąć wskaźnik przy pomocy myszy.

W celu przesunięcia wskaźnika w dół, należy użyć przycisku lub przesunąć wskaźnik przeciągając je myszą.

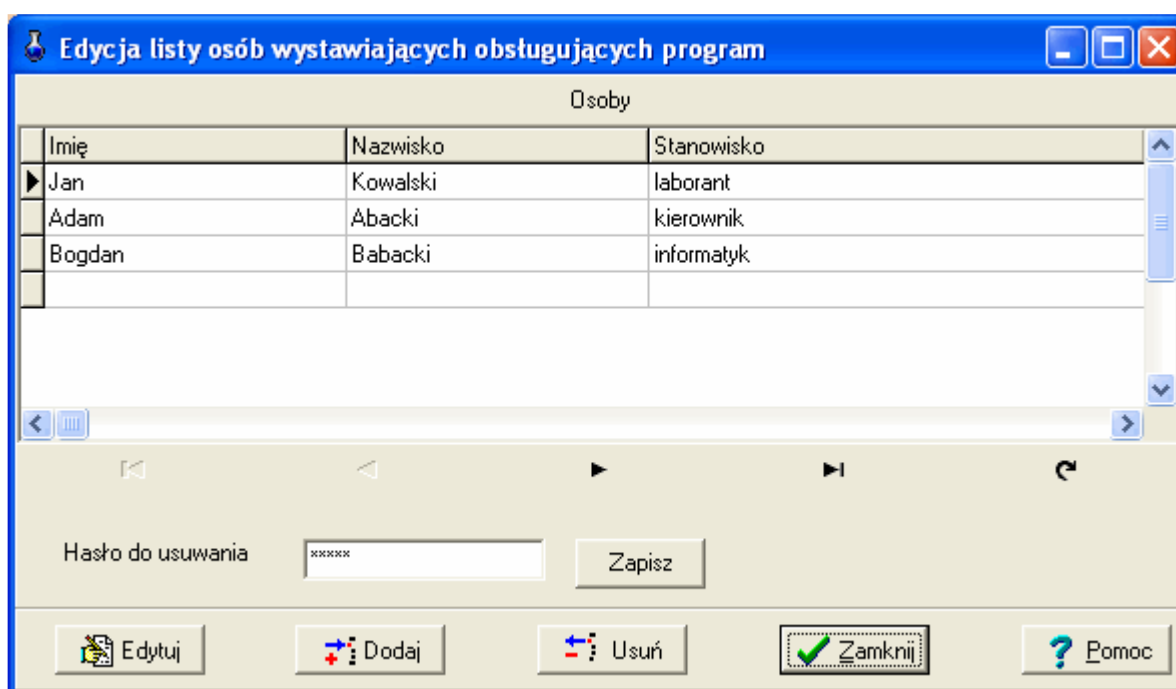
Kliknięcie przycisku OK. spowoduje zapisanie kolejności.

Edycja uprawnień osób

Program uwzględnia następujące rodzaje uprawnień:

- **przeglądanie** -oznacza że wybrana osoba będzie mogła tylko przeglądać zgromadzone dane nie będzie mogła żadnych danych usuwać, ani ich zmieniać.
- **edycja** -oznacza że osoba będzie mogła wprowadzać nowe dane i poprawiać istniejące, a także kasować analizy, obiekty i punkty
- **administrator** -oznacza że osoba ta będzie mogła wprowadzać listę osób, zmieniać ich hasła

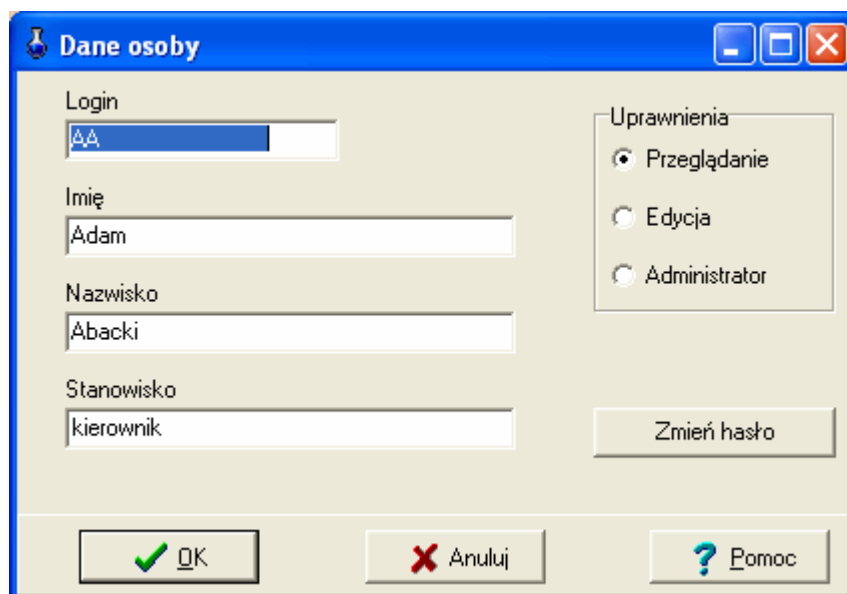
Dane osób wprowadza administrator w menu Opcje/Osoby



W oknie tym można też zmienić hasło używane do kasowania analiz w oknie edycji analiz.

Przycisk Edytuj umożliwia edycję danych osoby która nazwa została zaznaczona na liście osób.

Przycisk Usuń umożliwia usunięcie danych osoby, po uprzednim potwierdzeniu. W celu wprowadzania danych osoby należy kliknąć przycisk "Dodaj" i wypełnić poszczególne pola.



login	skrót nazwy użytkownika. maksymalnie 30 znaków duże i małe litery nie będą rozróżniane.
imię i nazwisko	należy wpisać imię i nazwisko użytkownika.
stanowisko	można w tym polu wpisać stanowisko użytkownika chociaż dane te nie będą wykorzystywane w żadnych zestawieniach.
uprawnienia	<p>program uwzględnia trzy rodzaje uprawnień</p> <p>przeglądanie - użytkownik może tylko przeglądać wprowadzone dane, uzyskiwać zestawienia i wykresy,</p> <p>edycja - użytkownik może wprowadzać dane i je usuwać, ale nie może edytować listy osób</p> <p>administrator - użytkownik ma wszystkie uprawnienia tzn. do edycji oraz tworzenia listy osób.</p> <p>Uwaga! Hasło dla danej osoby jest na początku puste. Użytkownik może je zmienić w oknie logowania do programu.</p> <p>Hasło może też zmienić administrator</p>

Edycja wykresu

Poniżej opis edytora wykresu histogramu.

Okno składa się z dwóch paneli, a każdy panel zawiera strony z poszczególnymi opcjami wykresu .

Panel **Wykres** zawiera następujące strony:

- Serie
- Osie
- Tytuły
- Legenda
- Panel
- Strony
- Ściany

Panel **Serie** zawiera następujące strony:

- Format
- Główne
- Znaczk
- Źródło danych

Strona Wykres/Serie

Ustala się listę i typ serii pomiarowych. Użytkownik nie powinien zmieniać liczby serii ponieważ są one automatycznie włączane i wyłączane przez program. Można natomiast zmienić typ serii poprzez naciśnięcie przycisku „Zmień”.

Dla serii typu histogramu (bar) można wybrać wykresy liniowe, powierzchniowe, punktowe i tortowe (pie). Oczywiście nie można zmieniać wykresów słupkowych na wykresy zupełnie innego rodzaju wymagające większej ilości danych jak np. wykresy powierzchniowe czy strzałkowe.

Strona Wykres/Główne

Ustala się główne opcje wykresu, poniżej opis poszczególnych opcji:

3D	Jeżeli opcja 3D jest włączona to elementy wykresu będą rysowane w układzie pseudotrójwymiarowym.
3D%	Ustala się głębokość 3 wymiaru .
Marginesy	Opcja ta służy do ustalenia marginesów wokół wykresu. Uwaga jeżeli na poszczególnych osiach mają znaleźć się dodawane przez program napisy lub tytuły osi marginesy powinny być odpowiednio zwiększone
Obcinanie punktów.	Włączenie tej opcji spowoduje, że wykresy poszczególnych serii nie będą przekraczać obramowania panelu wykresu.
Zoom	Opcja ta ustala reakcję wykresu w przypadku ciągnięcia myszą. Jeżeli zostanie włączona opcja "dostępny zoom" wtedy ciągnięcie myszy na prawo spowoduje powiększenie fragmentu wykresu. Jeżeli zostanie włączona opcja „animowany zoom” będą widoczne poszczególne etapy powiększania wykresu, ciągnięcie myszą w kierunku lewego górnego rogu spowoduje pomniejszanie wykresu do wymiarów początkowych.
Przewijanie.	Opcja ta jest potrzebna w przypadku bardzo długich wykresów. Wstępnie przewijanie jest wyłączone.
Podgląd wydruku.	Przycisk powoduje otwarcie okna podglądu bieżącego wykresu z możliwością jego wydruku.
Eksport.	Kliknięcie na ten przycisk spowoduje otwarcie okna eksportu wykresu.

Strona Wykres/Osie

Na stronie tej znajdują się opcje wszystkich osi. Wybór osi poprzez zaznaczenie odpowiedniej opcji w ramce „osie”.

Znaczenie opcji:

Pokaż osie	Opcja ta dotyczy wszystkich osi. Jeżeli jest wyłączona wykres nie zawiera opisu osi.
Widoczne	Opcja ta dotyczy zaznaczonej osi. Jeżeli opcja jest włączona brak jest opisu zaznaczonej osi
Obramowanie	Opcja ta dotyczy zaznaczonej osi. Po kliknięciu na ten przycisk przechodzi się do edytora obramowań.

Strona Skale, Tytuły, Etykiety, Znaczk

Dotyczą wybranej osi w ramce Osie”

Skale

Automatyczna.	Jeżeli ta opcja jest włączona to skala wykresu jest automatycznie dobierana przez program. Jeżeli opcja jest wyłączona użytkownik może zmienić minimum i maksimum osi.
Odstęp	Naciśnięcie przycisku "Zmień" spowoduje zmianę skoku na osi.
Logarytmiczna	Włączenie tej opcji spowoduje , że skala wykresu będzie logarytmiczna.
Odwrócony	Opcja powoduje odwrócenie skali wykresu
Tytuł	Można wprowadzić tytuł osi oraz kąt pod którym tytuł będzie wykreślany. Przyciśnięcie przycisku „Czcionka” spowoduje zmianę czcionkę tytułu.

Etykiety

Widoczna	Etykiety na osiach są widoczne
Etykiety na osiach	Opcja ta powoduje wykreślanie etykiet na początkach osi
Zaokrąglij pocz.	Skala nie zaczyna się od początku osi
Czcionka	Przycisk ten pozwala zmienić czcionkę opisu osi
Rozmiar	Jest to rozmiar pola w którym znajduje się opis osi. Wpisanie zero spowoduje że rozmiar będzie dobierany automatycznie
Kąt	Jest to kąt liczb opisujących osie.
Minimalny odstęp	Jest to % odstęp między opisem osi
Format liczb	Można tu wprowadzić format opisu osi tak samo jak formaty liczb stosowane w Excelu lub Wordzie
Styl	Powinien być włączony styl "auto". Uwaga styl może być zmieniony przez program.

Znaczki

Obramowanie osi	Opcja ta pozwala na zmianę grubości obramowania oraz koloru obramowania.
Brzegi siatki	Pozwala to na włączenie obramowania i widoczności siatki rysowanej wewnątrz wykresu
Kreski do etykiet	Opcja ta pozwala na określenie długości i rodzaju kresek znajdujących się pomiędzy osią a opisem osi
Wewnętrzne	Służy do wprowadzania wewnętrznych kresek
Drugorzędne	Służy do wprowadzenia kresek drugorzędnych znajdujących się pomiędzy wartościami opisujących osie. Określa ilość kresek między wartościami a długość kresek Długość kresek drugorzędnych powinna być zawsze mniejsza od długości kresek podstawowych.

Strona Wykres/Tytuły

Znaczenie opcji:

Nagłówek , Stopka	Pozwala na wprowadzenie tytułu wykresu znajdującego się u góry lub na stopce wykresu.
Czcionka	Pozwalana wybranie czcionki tytułu wykresu.
Obramowanie	Pozwala na wprowadzenie obramowania oraz koloru wypełnienia tytułu wykresu.
Położenie	Pozwala na ustalenie justowania tytułu wykresu
Tło	Pozwala na wprowadzenie wzorku i koloru wypełnienia tytułu wykresu.
Widoczne	Jeżeli opcja jest włączona to tytuł wykresu jest widoczny.
Dostosuj obramowanie	Służy do dopasowania obramowania do tytułu wykresu.

Tytuł wykresu wprowadza się w oknie znajdujących się u dołu strony. Można wprowadzić dowolną ilość linii tytułu wykresu.

Strona Wykres/Legenda

Znaczenie opcji:

Widoczna	Na wykresie będzie rysowana legenda
Kolor tła	Ustala się kolor tła legendy
Czcionka	Ustala się czcionkę jaką będzie drukowana legenda
Obramowanie	Ustala się obramowanie legendy
Położenie	Ustala się, z której strony wykresu znajdzie się legenda
Margines	Określa odległość legendy od wykresu. Margines 0 oznacza automatyczne dobranie odległości legendy od wykresu
Styl legendy	Dostępne są następujące opcje:

automatyczny- automatycznie dobiera wartości rysowane w legendzie

nazwy serii- w legendzie znajdują się nazwy serii wcześniej nazwy serii. Nazwy serii można wprowadzić na stronie "Wykres/Serie"

wartości serii - w legendzie znajdują się wartości z poszczególnych serii

ostatnie wartości- w legendzie znajdzie się ostatnia wartość serii

Styl tekstu

Styl ma następujące opcje:

zwykły- tekst nie jest formatowany

wartość z lewej- tekst legendy jest dosunięty do lewej strony

wartość z prawej- tekst legendy z wartością dosunięty jest do prawej

% z lewej- obliczany jest % wartości dosuwanej do lewej strony

% z prawej- obliczany jest % wartości dosuwanej do prawej strony

Wartość X- drukowana jest wartość X

% od góry

% odległości napisu od góry ramki legendy

% szerokości koloru

Określa stosunek szerokości tła ramki do długości legendy

Dzielenie linii

Podzielenie legendy na poszczególne fragmenty

Cienie

Kolor cienia rysowanego przy ramce legendy.

Rozmiar cienia określa rozmiar cieniowania ramki legendy

Strona Wykres/Panel

Znaczenie opcji:

Ramka

Określa się obramowanie wewnętrzne okna wykresu.

wewnętrzna

Uwaga: nie ma wpływu na wydruk wykresu

Ramka zewnętrzna

Określa się obramowanie zewnętrzne okna wykresu.

Uwaga: nie ma wpływu na wydruk wykresu

Szerokość ramki zewnętrznej i wewnętrznej	Dotyczy okna wykresu, nie ma wpływu na wydruk wykresu
Rysunek w tle	Opcja ta służy do wypełnienia tła wykresu rysunkiem . Dostępne są opcje: rozciągnięty - rysunek jest rozciągnięty na całą powierzchnię wykresu w tytule- rysunek jest powtarzany aż zapełni cały wykres centrowany-rysunek znajduje się pośrodku wykresu.
Kolor panelu	Jeżeli zostanie wybrany kolor szary to panel będzie przezroczysty, w przeciwnym wypadku kolor będzie przyjęty będzie jako kolor tła wykresu
Kolor tła	Kolor będzie użyty do wypełnienia wnętrza wykresu
Obramowanie	Wykres będzie obramowany
Brak koloru tła	Zarówno wewnątrz wykresu jak i cały wykres jest wypełniony tym samym kolorem
Gradient kolorów tła	Okno wykresu jest wypełniane przy użyciu dwóch kolorów, przechodzących stopniowo jeden w drugi. Kolor początkowy i kolor końcowy są wybierane poprzez kliknięcie przycisku kolor początkowy” i „kolor końcowy”
Kierunek Gradientu	Określa kierunek zmiany koloru gradientu

Strona Wykres/Strony

Opcje te dotyczą wyłącznie bardzo długich wykresów które można dzielić na kilka stron wzdłuż osi X.

Po wpisaniu w polu ilości punktów na stronę wykresu łączna ilość punktów na osi X wykres zostanie podzielony na strony i będzie można przechodzić do poszczególnych stron poprzez kliknięcie przycisków „Pierwsza” dla pierwszej strony, „Poprzednia” dla poprzedniej strony, „Następna” dla następnej strony i „Ostatnia” dla ostatniej strony.

Jeżeli zostanie włączona opcja „Skaluj ostatnią stronę” wtedy ostatnia strona zostanie tak rozciągnięta, żeby mieściła się na całej szerokości wykresu. Jeżeli

opcja ta jest wyłączona to ostatnia strona zostanie ucięta do określonej ilości punktów które pozostały z poprzednich stron.

Strona Wykres/Ściany

Opcje dotyczą wykresu w którym włączono wyświetlanie trójwymiarowe (3D).
Poniżej znaczenie poszczególnych opcji:

Widoczne ściany	Gdy opcja ta jest włączona ściany wykresu są wypełnione kolorem określonym dla poszczególnych ścian górną ścianą - opcje będą dotyczyły lewej ściany wykresu dolną ścianą - opcje będą dotyczyły dolnej ściany wykresu
Kolor	Wybiera się kolor wybranej ściany
Obramowanie	Ustala się kolor i grubość obramowania wybranej ściany
Tło	Ustala się wypełnienie wzorkiem wybranej ściany
Rozmiar	Ustala się rozmiar ściany.

Strona Serie/Format

Określa styl wykreślenia wykresu słupkowego.
Znaczenie opcji:

Różne kolory słupków	Jeżeli opcja ta jest włączona system automatycznie dobierze kolor do poszczególnych słupków, jeżeli nie można ustalić kolor dla poszczególnych słupków
Ułożenie serii słupków	Opcja ta jest modyfikowana przez program i użytkownik nie powinien jej zmieniać
Obramowanie	Ustala się kolor i grubość linii którym obramowane są słupki
Wzorki	Ustala się kolor i rodzaj wzorków jakie są wypełniane słupki
Użyj jako podstawy	Określa wartość od jakiej zaczynają się słupki
% szerokości słupka	Stosunek szerokości słupka do szerokości osi X przypadającej na słupek

% odstępu	Określa odstępu między słupkami w stosunku do szerokości osi X przypadającej na jeden słupek.
Opcje słupków	Dostępne są opcje; - ciemne boki 3D - cieniowanie boków słupków - margines między słupkami, na tej opcji pomiędzy 1 słupkiem a lewą ścianą wykresu będzie wprowadzony margines. Funkcja automatycznie zaznaczanie pozycji nie jest wykorzystana

Strona Serie/Główne

Znaczenie opcji;

Pokaż w legendzie	Wybrana seria znajdzie się w legendzie (o ile legenda jest widoczna)
Kursor	Określa kształt kursora przy przejściu do serii.
Format	Format jest ustalany automatycznie przez program i użytkownik nie powinien go modyfikować
Osie poziome	ustala czy opis osi czy znajdować się ma z góry czy z dołu wykresu
Osie pionowe	ustala czy opis osi Y ma znajdować się z lewej czy prawej strony wykresu
Data i czas	Opcja ta jest automatycznie ustalana przez program

Strona Serie/Znaczk

Znaczenie opcji:

Widoczne	W przypadku włączenia tej opcji nad słupkami znajdują się znaczk (etykiety) o kolorze i obramowaniu ustalonym w tym samym panelu.
Format/Kolor	Określenie koloru tła, przy czym włączeniu opcji „przezroczysty” powoduje, że kolor tła będzie taki sam jak kolor wykresu.

Format/Czcionka	Określa czcionkę jaką będą drukowane znaczki
Format/Obramowanie	Określa kolor i styl obramowania znaczków
Strzałki	Określa odległość pomiędzy znaczkiem a słupkiem wykresu oraz ustala kolor kreski łączącej znaczek ze słupkiem wykresu
Styl	Poniżej opis dostępnych stylów :

wartość- jako znaczek drukowana jest wartość Y dla poszczególnego słupka

procent - drukowany jest procentowy udział poszczególnego słupka

etykieta - drukowana jest etykieta przypisana jest do danego słupka.

wartość X -drukowana jest wartość X odpowiadająca poszczególnemu słupkowi

Opcje wydruków tabelarycznych

Okno - "Ustawienie marginesów"



W tym oknie użytkownik może ustawić własne wartości marginesów lewego i górnego.

Wstępnie program przyjmuje margines górny równy 1/20 wysokości i margines lewy równy 1/20 szerokości kartki papieru o przyjętych w opcjach drukarki rozmiarze.

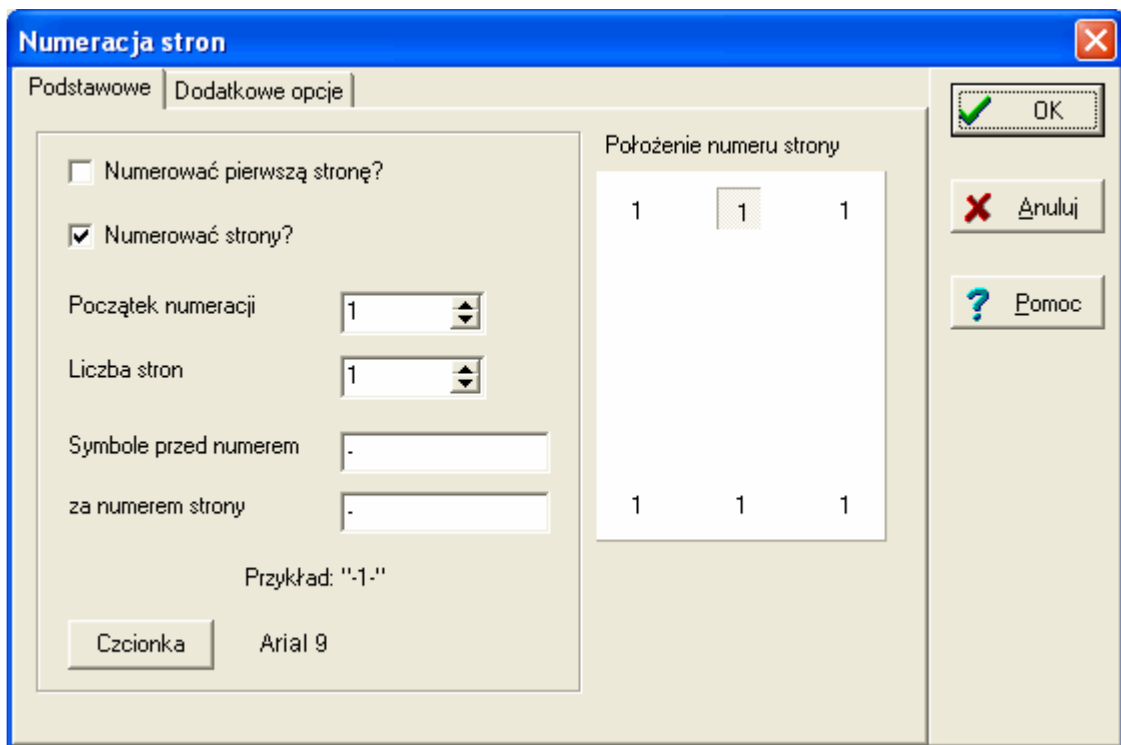
Wielkość marginesów można wpisać ręcznie lub zwiększać / zmniejszać dotychczasowe marginesy poprzez kliknięcie myszką przycisków przewijania. Wtedy wielkości marginesów są zwiększane lub zmniejszane o 0,1 cm.

Okno - "Ilość kopii (ilość egzemplarzy)"

W tym oknie można ustalić ilość drukowanych egzemplarzy wykresów i tabel. Ustawienia można dokonać wpisując ręcznie ilość kopii lub klikając przycisk przewijania.

Ilość kopii można także ustalić przed wydrukiem strony w oknie podglądu strony

Okno - "Numeracja stron i opcje podglądu wydruku"



Dostępne są następujące opcje:

- **Numerować strony?** - jeżeli ta opcja zostanie wyłączona pozostałe opcje dotyczące numeracji stron nie mają sensu. Jeżeli opcja będzie włączona to u góry, na środku każdej strony pojawi się numer strony poprzedzony znakami definiowanymi przez użytkownika.
- **Numerować pierwszą stronę?** W przypadku wyłączenia tej opcji, na pierwszej stronie nie będzie drukowany numer strony.
- **Początek numeracji** - jest to liczba, od której rozpoczyna się numeracja stron. Jeżeli wydruk ma być fragmentem większego opracowania to np. numery stron mogą się zaczynać od 50, wtedy druga strona będzie miała

numer 51..itd.

- **Liczba stron** – jest to łączna liczba stron wydruku wpisywana ręcznie. Gdy w symbolu za numerem strony znajdzie się kod <N> to zostanie tam wstawiona liczba stron.
- **Symbol przed numerem strony** - wstępnie program przyjmuje, że tym symbolem będzie kreska i spacja "- ". Użytkownik może tu wpisać dowolny symbol lub napis.
- **Symbol za numerem strony** - wstępnie program przyjmuje, że tym symbolem będzie spacja i kreska " -". Użytkownik może tu wpisać dowolny symbol lub napis.

Kody specjalne:

<N> - powoduje wstawienia liczby stron (wprowadzanej przez użytkownika)

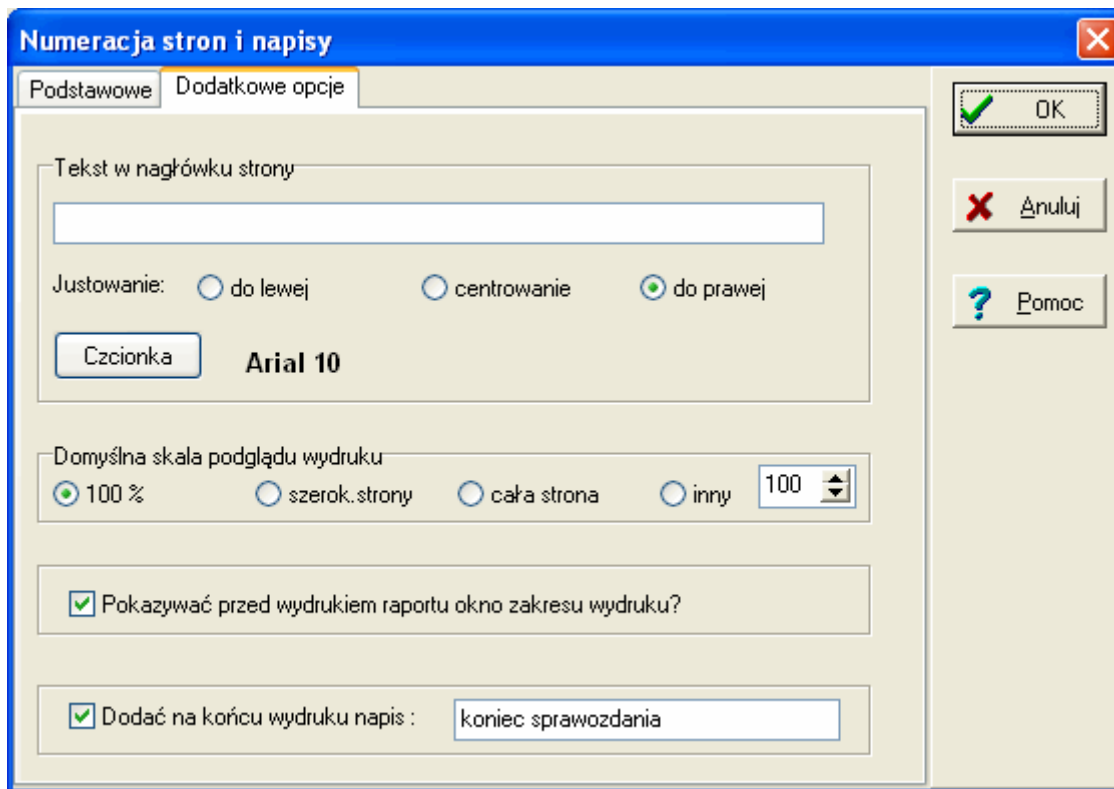
<D> - wstawia bieżącą datę

Przykład :

symbole:	/<N>	data wydruku :	<D>
wydruk:	1/15	data wydruku:	2006-07-01

Kliknięcie przycisku znajdującego się w panelu „położenie numeru strony „ powoduje ustalenie jak będzie justowany numer strony i czy będzie drukowany u góry lub u dołu strony.

Kliknięcie przycisku „Czcionka” powoduje otwarcie okna wyboru czcionki jaką będzie drukowany numer strony.



Na stronie „Dodatkowe opcje” można ustalić:

- **Tekst w nagłówku strony** – jest to dowolny napis , który będzie drukowany w przypadku gdy numer strony znajduje się u dołu kartki. Można ustalić justowanie napisu i wybrać czcionkę jaką będzie drukowany.
- **Włączanie /wylączenie dialogu zakresu wydruku** - jeżeli wybrano opcję "Pokazywać przed wydrukiem raportu dialog zakresu wydruku" to po kliknięciu przycisku drukarki w oknie raportów zostanie pokazany standardowy dialog, w którym będzie które strony mają być drukowane i ilość kopii.
- Jeżeli to okno nie będzie pokazywane - np. w celu zmniejszenie niepotrzebnych czynności - ilość kopii może być ustalona w oknie "Ilość kopii".
- **Skala podglądu** - można ustalić wstępną skalę podglądu wydruku (w czasie wydruku można ją zmienić).
Można wybrać następujące skale wydruku:

100 % - wydruk jest pokazywany ze wszystkimi szczegółami, w tej samej skali jak będzie drukowany.

Szerokość strony - skala wydruku jest tak dopasowana, że widać całą szerokość strony.

Strona - widać na ekranie całą stronę wydruku.

Inny - użytkownik może wpisać inną skalę wydruku.

Uwaga: podczas podglądu w skali mniejszej niż 100 % mogą ginąć niektóre szczegóły wydruku np. cienkie linie w tabelach.

Okno zestawień tabelarycznych

Stosowany w programie moduł QuickReport umożliwia podgląd wydruku w trzech skalach, numerację stron i wydruk dowolnej strony. Poniżej widok górnej listwy okna podglądu wydruku:



Sposób numeracji stron ustala się w oknie "Numeracja stron" a marginesy w oknie "Marginesy".

Zawartość okna można przewijać używając belki przesuwania pionowej umieszczonej po prawej stronie okna i poziomej umieszczonej u dołu okna..

Znaczenie poszczególnych przycisków:


 - pierwsza strona


 - poprzednia strona


 - następna strona

 - ostatnia strona

Strona 1 z 2 - numer bieżącej strony ze wszystkich stron raportu

 - podgląd całej strony


 - podgląd strony wyskalowany tak, że w oknie mieści się cała szerokość strony


 - podgląd w skali 100 %.

 - pomniejszenie widoku

 - powiększenie widoku

 - wydruk raportu

 RTF - po podaniu nazwy pliku, zapisanie zestawienia tabelarycznego w standardzie Rich Text Format (RTF). Taki plik będzie mógł być włączony do większości edytorów tekstów pracujących w środowisku Windows (np. do Worda for Windows).

 - zapis raportu do pliku RTF i otwarcie w domyślnym edytorze tekstów – zwykle jest to MS Word.

 - wysyłanie raportu przez e-mail

Zamknij - zamknięcie okna raportów.

Okno: czcionki

W przypadku stosowania Windows w wersji inna niż polska, można w tym oknie wybrać czcionki odpowiadające kształtom czcionką typu : Arial (czcionka prosta bez szeryfów), Times New Roman (czcionka z szeryfami), Courier (czcionka z równymi odstępami - nieproporcjonalna) oraz Symbol zawierająca symbole matematyczne.

Czcionki te powinny zawierać polskie znaki.

SPIS TREŚCI

SKRÓCONY OPIS OBSŁUGI PROGRAMU.....	5
PIERWSZE URUCHOMIENIE PROGRAMU.....	5
SKRÓCONY OPIS OBSŁUGI PROGRAMU.....	6
WPISYWANIE DANYCH.....	6
WYDRUK RAPORTÓW.....	7
WYKRESY.....	8
STRUKTURA MENU	9
OBSŁUGA OKIEN DIALOGOWYCH.....	13
OKNO EDYCJA ANALIZ.....	13
OKNO OBIEKTY I PUNKTY	15
OKNO EDYCJA ZAWARTOŚCI FORMULARZY	19
OKNO EDYCJA LISTY WSKAŹNIKÓW	21
OKNO WYKRES ZMIENNOŚCI STĘŻEŃ.....	24
OKNO WYKRES REGRESJI	26
OKNO WYBÓR GRUPY PUNKTÓW	28
OKNO : PRZEGLĄDANIE I USUWANIE WYNIKÓW.....	29
OKNO : OPCJE PROGRAMU	30
OKNO : KOLEJNOŚĆ WSKAŹNIKÓW	32
EDYCJA UPRAWNIENÍ OSÓB.....	33
EDYCJA WYKRESU	35
<i>Strona Wykres/Serie.....</i>	35
<i>Strona Wykres/Główna.....</i>	36
<i>Strona Wykres/Osie.....</i>	36
<i>Strona Skale, Tytuły, Etykiety, Znaczk</i>	37
<i>Strona Wykres/Tytuły.....</i>	39
<i>Strona Wykres/Legenda</i>	39
<i>Strona Wykres/Panel.....</i>	40
<i>Strona Wykres/Strony.....</i>	41
<i>Strona Wykres/Ściany</i>	42
<i>Strona Serie/Format.....</i>	42
<i>Strona Serie/Główna</i>	43
<i>Strona Serie/Znaczk</i>	43
OPCJE WYDRUKÓW TABELARYCZNYCH	44
<i>Okno zestawień tabelarycznych</i>	48
OKNO: CZCIONKI.....	49